



TÜRKİYE  
YÜZYILI

100

TÜRKİYE CUMHURİYETİNİN YÜZYILI

T.C.  
NİĞDE VALİLİĞİ  
MEMNUNE-TÜRKER  
ALTUNCU  
İLKOKULU  
2024 - 2028  
STRATEJİK  
PLAN



*Türk milleti istiklalsiz yaşamamıştır,  
yaşayamaz ve yaşamayacaktır.*

*MUSTAFA KEMAL ATATÜRK*



## İSTİKLAL MARŞI

Korkma! Sönmez bu şafaklarda yüzen al sancak,  
Sönmeden yurdumun üstünde tüten en son ocak.  
O benim milletimin yıldızıdır, parlayacak;  
O benimdir, o benim milletimindir ancak.

Çatma, kurban olayım, çehreni ey nazlı hilal!  
Kahraman ırkıma bir gül; ne bu şiddet, bu celal?  
Sana olmaz dökülen kanlarımız sonra helal...  
Hakkıdır, Hakk'a tapan milletimin istiklal.

Ben ezelden beridir hür yaşadım, hür yaşarım,  
Hangi çılgın bana zincir vuracakmış? Şaşarım.  
Kükremiş sel gibiyim, bendimi çiğner, aşarım,  
Yırtarım dağları, enginlere sığmam, taşarım.

Garbın afakını sarmışsa çelik zırhlı duvar,  
Benim iman dolu göğsüm gibi serhaddim var.  
Ulusun, korkma! Nasıl böyle bir imanı boğar,  
“Medeniyet” dediğin tek dişi kalmış canavar?

Arkadaş! Yurduma alçakları uğratma sakın,  
Siper et gövdeni, dursun bu hayâsızca akın.  
Doğacaktır sana vadettiği günler Hakk'ın,  
Kim bilir, belki yarın belki yarından da yakın.

Bastığın yerleri “toprak” diyerek geçme, tanı,  
Düşün altındaki binlerce kefensiz yatanı.  
Sen şehit oğlusun, incitme, yazıktır atanı,  
Verme, dünyaları alsan da bu cennet vatanı.

Kim bu cennet vatanın uğruna olmaz ki feda?  
Şüheda fişkırarak, toprağı sıksan şüheda.  
Canı, cananı, bütün varımı alsın da Hüda,  
Etmesin tek vatanımdan beni dünyada cüda.

Ruhumun senden İlahî, şudur ancak emeli:  
Değmesin mabedimin göğsüne namahrem eli.  
Bu ezanlar, ki şehadetleri dinin temeli,  
Ebedî, yurdumun üstünde benim inlemeli.

O zaman vecd ile bin secde eder, varsa taşım,  
Her cerihamdan, İlahî, boşanıp kanlı yaşım,  
Fıskırır ruhumun mücerret gibi yerden naaşım,  
O zaman yükselerek arşa değer belki başım.

Dalgalan sen de şafaklar gibi ey şanlı hilal!  
Olsun artık dökülen kanlarımın hepsi helal.  
Ebediyen sana yok, ırkıma yok izmihlal.  
Hakkıdır, hür yaşamış bayrağımın hürriyet;  
Hakkıdır, Hakk'a tapan milletimin istiklal.

Mehmet Akif Ersoy



## GENÇLİĞE HİTABE

Ey Türk gençliği! Birinci vazifen; Türk istiklalini, Türk cumhuriyetini, ilelebet muhafaza ve müdafaa etmektir.

Mevcudiyetinin ve istikbalinin yegâne temeli budur. Bu temel, senin en kıymetli hazinendir. İstikbalde dahi seni bu hazineden mahrum etmek isteyecek dâhilî ve haricî bedhahların olacaktır. Bir gün, istiklal ve cumhuriyeti müdafaa mecburiyetine düşersen, vazifeye atılmak için içinde bulunacağın vaziyetin imkân ve şeraitini düşünmeyeceksin. Bu imkân ve şerait, çok namüsaît bir mahiyette tezahür edebilir. İstiklal ve cumhuriyetine kastedecek düşmanlar, bütün dünyada emsali görülmemiş bir galibiyetin mümessili olabilirler. Cebren ve hile ile aziz vatanın bütün kaleleri zapt edilmiş, bütün tersanelerine girilmiş, bütün orduları dağıtılmış ve memleketin her köşesi bilfiil işgal edilmiş olabilir. Bütün bu şeraitten daha elim ve daha vahim olmak üzere, memleketin dâhilinde iktidara sahip olanlar, gaflet ve dalalet ve hatta hıyanet içinde bulunabilirler. Hatta bu iktidar sahipleri, şahsi menfaatlerini müstevlilerin siyasi emelleriyle tevhit edebilirler. Millet, fakruzaruret içinde harap ve bitap düşmüş olabilir.

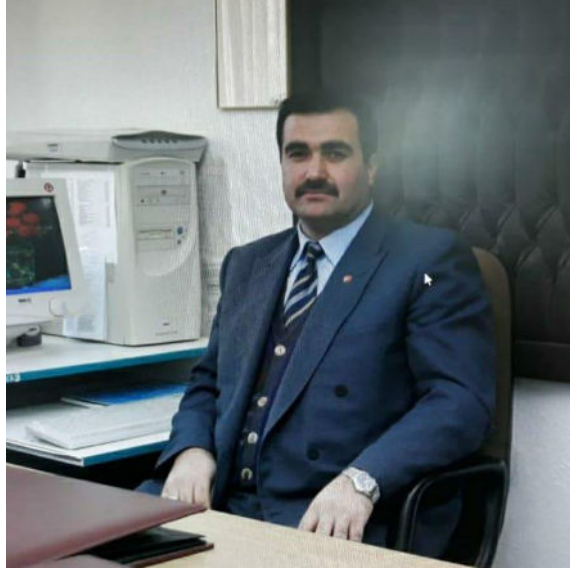
Ey Türk istikbalinin evladı! İşte, bu ahval ve şerait içinde dahi vazifen, Türk istiklal ve cumhuriyetini kurtarmaktır. Muhtaç olduğun kudret, damarlarındaki asil kanda mevcuttur.

Mustafa Kemal Atatürk

## OKUL/KURUM BİLGİLERİ

<b>İli</b>	NİĞDE
<b>Adres</b>	İlhanlı Mah. 125. Sok. No: 8 Merkez / NİĞDE
<b>Telefon Numarası</b>	0388 233 06 74
<b>E-Posta Adresi</b>	<a href="mailto:711954@meb.k.12.">711954@meb.k.12.</a>
<b>Kurum Kodu</b>	711954
<b>İlçesi</b>	MERKEZ
<b>Coğrafi Konum (Link)</b>	<a href="https://goo.gl/maps/TtZfAejLH5B2">https://goo.gl/maps/TtZfAejLH5B2</a>
<b>Faks Numarası</b>	–
<b>Web Sayfası Adresi</b>	<a href="http://.memnuneturker.meb.k12.tr">http://.memnuneturker.meb.k12.tr</a>
<b>Öğretim Şekli</b>	TAM GÜN

## SUNUŞ



Bu stratejik plan ile amaçlanan, okul ile çevre ilişkilerini geliştirmeyi, okul gelişimini sürekli kılmayı, belirlenen stratejik amaçlarla, ülkemize, çevresine faydalı, kendi ile barışık, düşünen ve özgün üretimlerde “bende varım” diyebilen nesiller yetiştirilmesi amacını taşımaktadır. Etkin, esnek ve etkili bir kamu yönetiminin oluşturulması için saydamlık, katılımcılık, hesap verebilirlik, etkenlik, etkililik, kalite gibi araç, ilke ve kavramlardan yararlanılması gerekmektedir.

Belli bir süreç içinde oluşturulan “Memnune-Türker Altuncu İlkokulu Stratejik Planı” ile okulumuzun misyonu ve vizyonu, kuruluş/varoluş amacına uygun bir biçimde ortaya konulmuş ve bu vizyona ulaşmak için stratejik amaçlar ve hedefler belirlenmiştir. Memnune-Türker Altuncu İlkokulu Stratejik Planı “2024-2028” yılları arasındaki 5 yıllık stratejik amaçlar doğrultusunda, ölçülebilir göstergeleri olan hedefler ve alt-hedefler ortaya koymaktadır. Bu nedenle katılımcı yöntemlerle stratejik plan hazırlanmıştır ve her yıl için gelişim planı hazırlanacaktır.

Bu çalışma, kurumsallaşmak zorunda olduğumuz ve kurumsallaşmanın ehemmiyeti için çok önemlidir. Kuruma yeni gelen müdür, öğretmen veya diğer personeller, kurumun stratejik planını bilirse daha verimli olacak, kurumu tanımış, misyonun, zayıf ve güçlü yanlarını bilmiş olacaktır. Bütün bunlar kişiye göre yönetim tarzından kurtulup kurumsal hedeflere göre yönetim tarzının oturmasını sağlayacaktır.

Yılmaz İKİER  
Okul Müdürü

## İÇİNDEKİLER

OKUL/KURUM BİLGİLERİ.....	1
SUNUŞ .....	2
İÇİNDEKİLER.....	3
TABLolar.....	5
I. BÖLÜM .....	7
2024 - 2028 STRATEJİK PLAN HAZIRLIK SÜRECİ .....	7
1.1. GİRİŞ .....	7
1.2. Strateji Geliştirme Kurulu ve Stratejik Plan Ekibi .....	8
1.3. Planlama Süreci.....	9
1.4. Stratejik Yönetim Süreci .....	10
II. BÖLÜM.....	11
DURUM ANALİZİ .....	11
2.1 Kurumsal Tarihçe.....	12
2.2. Uygulanmakta Olan Planın Değerlendirilmesi .....	13
2.2.1. Başarılı Olduğumuz Alanlar .....	14
2.2.2. Makul Seviyede Olan Alanlar .....	14
2.2.3. İyileştirilmesi Gereken Alanlar .....	14
2.3. Yasal Yükümlülükler ve Mevzuat Analizi .....	15
2.4. Üst Politika Belgeleri Analizi .....	17
2.5. Faaliyet Alanları ile Ürün ve Hizmetlerin Belirlenmesi.....	18
2.6. Paydaş Analizi.....	20
2.6.1. Paydaş Analizi.....	21
2.6.2. Paydaş Önem Etki Matrisi .....	22
2.6.3. Yararlanıcı Ürün Hizmet Matrisi.....	23
2.6.4. Memnuniyet Anketleri .....	24
2.7. Okul İçi Analizi.....	29
2.7.1. İnsan Kaynakları.....	32
2.7.2. Teknolojik Düzey .....	36

2.7.3. Mali Kaynaklar.....	37
2.7.4. İstatistiki Veriler.....	38
2.8. Dış Çevre Analizi (Politik, Ekonomik, Sosyal, Teknolojik, Yasal ve Çevresel Çevre Analizi -PESTLE).....	41
2.9. Güçlü ve Zayıf Yönler ile Fırsatlar ve Tehditler (GZFT) Analizi .....	42
2.10. Tespit ve İhtiyaçların Belirlenmesi .....	44
III. BÖLÜM .....	47
GELECEĞE BAKIŞ.....	47
3.1. Misyonumuz .....	47
3.2. Vizyonumuz.....	47
3.3. Temel Değerlerimiz.....	47
IV. BÖLÜM .....	48
AMAÇ, HEDEF VE PERFORMANS GÖSTERGESİ İLE STRATEJİLERİN BELİRLENMESİ .....	48
4.1. Amaç ve Hedeflere Dair Mimari.....	48
TEMA I: EĞİTİM ÖĞRETİME ERİŞİM VE KATILIM .....	48
TEMA II: EĞİTİM VE ÖĞRETİMDE KALİTE .....	51
TEMA III: KURUMSAL KAPASİTE.....	54
4.2. Maliyetlendirme .....	55
V. BÖLÜM .....	57
İZLEME VE DEĞERLENDİRME.....	57
5.1. İzleme ve Değerlendirme Modeli.....	57
5.2. İzleme Değerlendirme İşleyişi .....	58
EKLER.....	60
EK-1 Paydaş Sınıflandırma Matrisi.....	60
Ek-2 Yararlanıcı Ürün/Hizmet Matrisi .....	61
Ek-3 Paydaş Anketleri .....	62



## TABLULAR

Tablo 1. Stratejik Plan Üst Kurulu ve Stratejik Plan Ekibi .....	8
Tablo 2. Stratejik Yönetim Süreci .....	10
Tablo 3. Uygulanmakta Olan Planın Değerlendirmesi .....	13
Tablo 4. Yasal Yükümlülükler ve Mevzuat Analizi .....	15
Tablo 5. Üst Politika Belgeleri Analizi .....	17
Tablo 6. Faaliyet Alanlarına Göre Ürün ve Hizmetler .....	18
Tablo 7. Ürün ve Hizmetler .....	19
Tablo 8. Paydaş Analizi .....	21
Tablo 9. Paydaş Önem Etki Matrisi .....	22
Tablo 10. Yaralanıcı Ürün Hizmet Matrisi .....	23
Tablo 11. Öğrenci Memnuniyet Anketi Sonuçları .....	24
Tablo 12. Veli Anketi Sonuçları .....	25
Tablo 13. Öğretmen Memnuniyet Anketi Sonuçları .....	27
Tablo 14. Okul İçi Analiz İçerik Tablosu .....	29
Tablo 15. Çalışanların Görev Dağılımı .....	33
Tablo 16. İdari Personelin Hizmet Süresine İlişkin Bilgiler .....	34
Tablo 17. Okul/Kurumda Oluşan Yönetici Sirkülasyonu Oranı .....	34
Tablo 18. İdari Personelin Katıldığı Hizmet İçi Programları .....	34
Tablo 19. Öğretmenlerin Hizmet Süreleri (Yıl İtibarıyla) .....	35
Tablo 20. Kurumda Gerçekleşen Öğretmen Sirkülasyonunun Oranı .....	35
Tablo 21. Öğretmenlerin Katıldığı Hizmet İçi Eğitim Programları .....	35
Tablo 22. Kurumdaki Mevcut Hizmetli/ Memur Sayısı .....	35
Tablo 23. Teknolojik Araç-Gereç Durumu .....	36
Tablo 24. Fiziki Mekân Durumu .....	36
Tablo 25. Kaynak Tablosu .....	37
Tablo 26. Harcama Kalemler .....	38
Tablo 27. Gelir-Gider Tablosu .....	38
Tablo 28. Norm Kadro Durumu .....	38
Tablo 29. Öğretmen/Öğrenci Durumu .....	39
Tablo 30. Öğrenci Durumu .....	39
Tablo 31. Okulun Akademik Başarısı .....	39
Tablo 32. Okulda Yapılan Sosyal Faaliyetler .....	39
Tablo 33. Okulda Yapılan Kültürel Faaliyetler .....	39
Tablo 34. Öğrenci Devam durumu .....	40
Tablo 35. Sosyal Kulüplerin Çalışması .....	40
Tablo 36. Personel Devam Durumu .....	40

Tablo 37. Okulun Dış Çevre (MEB, Belediye, AB, TÜBİTAK, MEM) Tarafından Düzenlenen Faaliyet Ve Projelere Katılma Ve Bu Projelerden Yararlanma Durumu .....	40
Tablo 38. Okula Ulaşım .....	40
Tablo 39. Isınma Durumu .....	40
Tablo 40. Sivil Savunma Çalışmaları .....	40
Tablo 41. Okul/Kurumun İş Birliği Yaptığı Kurum Ya da Kişiler, Okulda Ya da Okulca Düzenlenen Panel, Konferans Vb. Sunumlar .....	40
Tablo 42. Bölgemizdeki Politik, Ekonomik, Sosyal-Kültürel ve Teknolojik Faktörler Analizi .....	41
Tablo 43. Çevresel Etkenler .....	42
Tablo 44. İçsel Faktörler .....	43
Tablo 45. Dışsal Faktörler .....	43
Tablo 46. Tespit ve İhtiyaçların Belirlenmesi .....	45
Tablo 47. Stratejik Amaç 1 .....	48
Tablo 48. Stratejik Amaç 2 .....	51
Tablo 49. Stratejik Amaç 3: .....	53
Tablo 50. Stratejik Amaç 4 .....	54
Tablo 51. 2024-2028 Stratejik Planı Faaliyet/Proje Maliyetlendirme Tablosu .....	56
Tablo 52. 2024-2028 Stratejik Planı İzleme ve Değerlendirme Modeli .....	58
Tablo 53. İzleme ve Değerlendirme Anlayışı .....	59

## I. BÖLÜM

### 2024 - 2028 STRATEJİK PLAN HAZIRLIK SÜRECİ

#### 1.1. GİRİŞ

Stratejik plan, günümüz gelişim anlayışının geçmişteki anlayışlardan en belirgin farkının göstergesidir. Zira stratejik plan yaklaşımı geleceğe hazır olmayı değil, geleceği planlamayı hedefleyen bir yaklaşımdır. Bir anlamda geleceği bugünde yaşamaktır. Ancak stratejik plan tek başına bir belge olarak değerli değildir. Onu değerli kılacak olan şey, kurumun doğru karar alabilme yeteneği ve kararlılık gösterebilme gücüdür.

Baktığımız yerden hala yıllardır gördüğümüz şeyleri görüyorsak, bakış açımızı ve yönümüzü değiştirmemişiz demektir. Bu bakımdan stratejik plan, öncelikle kurumumuza yeni bir yön ve yeni bir bakış açısı kazandıracak biçimde düşünülüp tasarlanmalıdır. Hiç şüphe yoktur ki bu yön, ülkemizin çağdaşlaşma hedeflerine uygun düşen ve çağdaş uygarlık düzeyinin üstüne çıkma ülküsüyle örtüşen bir yön olmalıdır.

Çağdaş bir ülke olabilmemiz için çağdaşlaşma savaşını öncelikle okullarda kazanmamız gerekmektedir. Bilmek zorundayız ki, okullarda kazanılmamış hiçbir savaş gerçekte hiçbir zaman kazanılmamış savaştır. Bu konuda eksiklerimizin olduğunu kabul etmeli, ancak kendimizi güçlü amaçlarla besleyerek eksiklerimizin ve zorlukların üstesinden gelebileceğimize inanmalı fakat bunun uzun süren bir yolculuk olduğunu hiçbir zaman unutmamalıyız.

Cumhuriyetimizin 100. yılında ülkemizin dünyayı yöneten lider ülkelerden biri olacağını öngörüyoruz. Bu öngörüye paralel olarak okulumuzun 2024-2028 yılları arasında kaydedeceği aşama ile bir dünya okulu olacağına kuvvetle inanıyoruz. Bu stratejik plan, bu inancımızı gerçekleştirmek üzere düşünülmüş ve bizi hedefimize götürecektir biçimde tasarlanmıştır. Bundan sonra başarılı olmak bizim için sadece bir görev değil, aynı zamanda büyük bir sorumluluktur.

**Stratejik Plan Hazırlama Ekibi**

## 1.2. Strateji Geliştirme Kurulu ve Stratejik Plan Ekibi

2024-2028 dönemi stratejik plan hazırlanması süreci Üst Kurul ve Stratejik Plan Ekibinin oluşturulması ile başlamıştır. Ekip tarafından oluşturulan çalışma takvimi kapsamında ilk aşamada durum analizi çalışmaları yapılmış ve durum analizi aşamasında paydaşlarımızın plan sürecine aktif katılımını sağlamak üzere paydaş anketi, toplantı ve görüşmeler yapılmıştır.

Durum analizinin ardından geleceğe yönelim bölümüne geçilerek okulumuzun amaç, hedef, gösterge ve eylemleri belirlenmiştir. Çalışmaları yürüten ekip ve kurul bilgileri altta verilmiştir.

**Tablo 1. Stratejik Plan Üst Kurulu ve Stratejik Plan Ekibi**

Üst Kurul Bilgileri		Ekip Bilgileri	
Adı Soyadı	Unvanı	Adı Soyadı	Unvanı
Yılmaz İKİER	Okul Müdürü	Yusuf PERÇİN	Müdür Yardımcısı
Funda ERDEM	Öğretmen	Ahmet DOĞAN	Öğretmen
Semiha AKKUŞ	Öğretmen	Yusuf ORHAN	Öğretmen
Hasan ÖZSARAÇ	OAB Başkanı	Özden TÜRKKÖSE	Veli
Ramazan BUDAK	OABYK Üyesi	Hacer BİLGİÇ	Veli

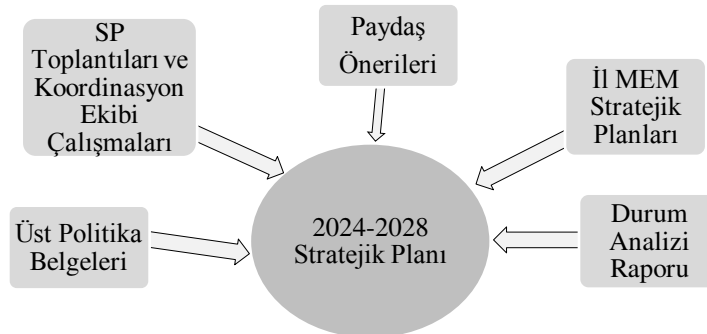
### 1.3. Planlama Süreci

2024-2028 dönemi stratejik plan hazırlanma süreci Strateji Geliştirme Kurulu ve Stratejik Plan Ekibinin oluşturulması ile başlamıştır. Ekip tarafından oluşturulan çalışma takvimi kapsamında ilk aşamada durum analizi çalışmaları yapılmış ve durum analizi aşamasında, paydaşlarımızın plan sürecine aktif katılımını sağlamak üzere paydaş anketi, toplantı ve görüşmeler yapılmıştır. Durum analizinin ardından geleceğe yönelim bölümüne geçilerek okulumuzun/kurumumuzun amaç, hedef, gösterge ve stratejileri belirlenmiştir.

5018 sayılı Kamu Mali Yönetimi ve Kontrol Kanunu, kamu idarelerinin kalkınma planları, ulusal programlar, ilgili mevzuat ve benimsedikleri temel ilkeler çerçevesinde geleceğe ilişkin misyon ve vizyonlarını oluşturmaları, amaçlar ve ölçülebilir hedefler belirlemeleri, performanslarını önceden belirlenmiş olan göstergeler doğrultusunda ölçmeleri ve bu süreçleri izleyip değerlendirmeleri amacıyla katılımcı yöntemlerle stratejik plan hazırlamalarını zorunlu kılmıştır.

Cumhurbaşkanlığı tarafından belirlenen politikalar, programlar, ilgili mevzuat ve benimsedikleri temel ilkeler çerçevesinde Bakanlığımız merkez teşkilatı, il millî eğitim müdürlüklerimiz ile okul ve kurumlarımız 2024-2028 stratejik planlarını oluşturacaklardır. Millî Eğitim Bakanlığı 2022/21 sayılı genelgesi ve “Millî Eğitim Bakanlığı 2024-2028 Stratejik Plan Hazırlık Programı”na uygun olarak 2024-2028 stratejik planlarının hazırlanması istenmiştir. Bu süreçte çalışanların aktif katılım ve katkılarının gerekliliği personele duyurulmuştur. Çalışmalar, "Kamu İdareleri İçin Stratejik Planlama Kılavuzu" nda ortaya konulan süreç ve model önerilerine uygun olarak yürütülmüştür. Bu çerçevede, stratejik plan çalışmalarını yürütmek Ekiplerin oluşturulmasını takiben hazırlık çalışmalarına ilişkin ilkeler ve esaslar ile izlenecek yöntem, süreç ve çalışma takvimine ilişkin ayrıntılar kararlaştırılmış ve bu doğrultuda Stratejik Plan çalışmaları yürütülmüştür. 2024-2028 Stratejik Planının amaç, hedef ve stratejilerine dayanak teşkil edecek olan tespitler ve ihtiyaçları belirlemek için hazırlık programı çerçevesinde durum analizi çalışmaları yapılmıştır.

**Şekil 1. Stratejik Plan Hazırlama Süreci**



#### 1.4. Stratejik Yönetim Süreci

Stratejik yönetim sürecinin tamamını içerecek şekilde stratejik plan hazırlık süreci, durum analizi, geleceğe bakış, strateji geliştirme, eylem planları, izleme ve değerlendirme, stratejik planın güncellenmesi ve stratejik planın sunulması bölümlerinden oluşmaktadır.

**Tablo 2. Stratejik Yönetim Süreci**

<ul style="list-style-type: none"><li>Planın sahiplenilmesi</li><li>Planlama sürecinin organizasyonu</li><li>İhtiyaçların tespiti</li><li>Zaman planı</li><li>Hazırlık programı</li></ul>	STRATEJİK PLAN HAZIRLIK SÜRECİ	Planlama sürecinin planlanması
<ul style="list-style-type: none"><li>Kurumsal tarihçe</li><li>Uygulanmakta olan stratejik planın değerlendirilmesi</li><li>Mevzuat analizi</li><li>Üst politika belgeleri analizi</li><li>Faaliyet alanları ile ürün ve hizmetlerin belirlenmesi</li><li>Paydaş analizi</li><li>Kuruluş içi analiz</li><li>GZFT analizi</li></ul>	DURUM ANALİZİ	Neredeyiz?
<ul style="list-style-type: none"><li>Misyon</li><li>Vizyon</li><li>Temel değerler</li></ul>	GELECEĞE BAKIŞ	Nereye Ulaşmak İstiyoruz?
<ul style="list-style-type: none"><li>Amaçlar, Hedefler</li><li>Performans göstergeleri</li><li>Stratejiler</li></ul>	STRATEJİ GELİŞTİRME	
<ul style="list-style-type: none"><li>Faaliyetler</li><li>Sorumlular</li></ul>	EYLEM PLANLARI	Gitmek istediğimiz yere nasıl ulaşabiliriz?
<ul style="list-style-type: none"><li>Performans hedefleri</li><li>Performans göstergeleri</li><li>Faaliyetler</li><li>Projeler, Maliyetlendirme</li><li>Bütçeleme</li></ul>	PERFORMANS PROGRAMI	
<ul style="list-style-type: none"><li>Stratejik plan izleme raporu</li><li>Stratejik plan değerlendirme raporu</li><li>Stratejik plan gerçekleştirme raporu</li><li>Faaliyet raporu</li></ul>	İZLEME VE DEĞERLENDİRME	Başarımızı nasıl takip eder ve değerlendiririz?

## **II. BÖLÜM**

### **DURUM ANALİZİ**

Stratejik planlama sürecinin ilk adımı olan durum analizi, okulumuzun/kurumumuzun “neredeyiz?” sorusuna cevap vermektedir. Okulumuzun/kurumumuzun geleceğe yönelik amaç, hedef ve stratejiler geliştirebilmesi için öncelikle mevcut durumda hangi kaynaklara sahip olduğu ya da hangi yönlerinin eksik olduğu ayrıca, okulumuzun/kurumumuzun kontrolü dışındaki olumlu ya da olumsuz gelişmelerin neler olduğu değerlendirilmiştir. Dolayısıyla bu analiz, okulumuzun/kurumumuzun kendisini ve çevresini daha iyi tanımasına yardımcı olacak ve stratejik planın sonraki aşamalarından daha sağlıklı sonuçlar elde edilmesini sağlayacaktır. Durum analizi bölümünde, aşağıdaki hususlarla ilgili analiz ve değerlendirmeler yapılmıştır;

- Kurumsal tarihçe
- Uygulanmakta olan planın değerlendirilmesi
- Mevzuat analizi
- Üst politika belgelerinin analizi
- Faaliyet alanları ile ürün ve hizmetlerin belirlenmesi
- Paydaş analizi
- Kuruluş içi analiz
- Dış çevre analizi (Politik, ekonomik, sosyal, teknolojik, yasal ve çevresel analiz)
- Güçlü ve zayıf yönler ile fırsatlar ve tehditler (GZFT) analizi
- Tespit ve ihtiyaçların belirlenmesi

## **2.1 Kurumsal Tarihçe**

Okulumuz Memnune Türker Altuncu İlkokulu olarak şimdiki binasının bulunduğu alanda eğitim öğretime başlamıştır. (2003)Bu binamızda 8 sınıf 1 toplantı salonu, müdür odası, öğretmenler odası ve müdür yardımcısı odası ve mescit bulunmaktadır. Ek bina olarak yapılan 2. binamız 2008 yılında prefabrik olarak yapılmıştır. Bu binada 10 derslik, rehberlik odası, öğretmenler odası ve hizmetli odası bulunmaktadır. İki binada iki doğalgaz tesisatı bulunmaktadır. Okulumuzun bahçe ve binalarla birlikte yüzölçümü 9800 m2 dir. Okulumuzda 283 erkek 251 kız olmak üzere 534 öğrenci eğitim öğretim görmektedir.



## 2.2. Uygulanmakta Olan Planın Değerlendirilmesi

2019-2023 Stratejik Planımızda toplam 3 temaya ilişkin; 4 stratejik amaç/hedef ve 23 performans göstergesi mevcuttur. Değerlendirme raporu, 2019-2023 Dönemi Stratejik Planının 2023 yılı hedeflere ve hedeflere ait performans göstergelerine ulaşma oranları dikkate alınarak hazırlanmıştır. Raporda; stratejik planda belirlenmiş olan amaç ve hedefler, sorumlu birim ve performans göstergeleri bazında değerlendirilmiştir ve her bir performans göstergesi için performans hesaplaması yüzde olarak hesaplanmıştır. Performans göstergelerine ilişkin değerlendirmeler; Her bir performans göstergesinin hedefe etkisi göz önünde bulundurularak hedef bazında performans hesaplaması yapılmıştır. Değerlendirmelerimiz sonucunda, hedef göstergelerimize etki eden önemli gelişmeler yaşandığını gözlemlenmiştir. Bu gelişmeler;

**Pandemi Süreci:** COVID-19 pandemisi, eğitim alanında büyük zorluklar yarattı. Dünya genelinde okulların kapanması veya sınırlı katılımı açık kalması, öğrenciler üzerinde olumsuz etkilere yol açtı.

**Deprem Etkisi:** Kahramanmaraş'ta yaşanan deprem, psikolojik ve sosyal hasara neden oldu ve öğrencilerin eğitimine olumsuz etkiledi.

**Çevrimiçi Eğitim Uygulamaları:** Pandemi sırasında öğrenciler, öğretmenler ve eğitim kurumları, çevrimiçi eğitim platformlarına daha fazla bağımlı hale gelmiştir.

**Öğrenci Başarısındaki Dalgalanmalar:** Online eğitim, öğrencilerin motivasyonunu ve öğrenme süreçlerini etkilemiştir.

Bu faktörler, hedeflerimize ulaşma konusunda karşılaştığımız zorlukların altını çizmektedir. Bu nedenle, yeni plan döneminde bu zorlukların üstesinden gelmeyi ve daha etkili bir eğitim ortamı oluşturmayı hedeflemekteyiz.

**Tablo 3. Uygulanmakta Olan Planın Değerlendirmesi**



GERÇEKLEŞME (%)	YORUM	GERÇEKLEŞME DURUMU
Gerileme	Hedeften büyük oranda sapma	İYİLEŞTİRİLMELİ
%0-49	Hedeften sapma	İYİLEŞTİRİLMELİ
%50-89,99	Kısmi-Makul düzeyde hedefe ulaşma	MAKUL
%90 ve üzeri	Hedefe ulaşma	BAŞARILI

### **2.2.1. Başarılı Olduğumuz Alanlar**

Kurumumuzun eğitim göstergeleri değerlendirmesi sonucunda en **başarılı** olduğumuz alanlar şunlardır:

Kurumumuz, İlkokul seviyesinde bilimsel, kültürel, sanatsal ve sportif alanlarda en az bir faaliyete katılan öğrenci oranını arttırmıştır. Bu sayede öğrencilerimiz çok yönlü gelişim fırsatlarına erişmiş ve eğitim deneyimlerini zenginleştirmişlerdir.

Ayrıca, İlkokul düzeyinde öğrenci başına okunan kitap sayısını artırarak öğrencilerimizin okuma alışkanlığını teşvik etmiş ve okuma becerilerini güçlendirmiştir. Bu sayede öğrencilerimiz bilgiye daha kolay erişebilme yetilerini geliştirmişlerdir.

Coğrafi bilgi sisteminin güncellenmesi konusundaki başarılarımız sayesinde, kurumumuzun kaynaklarını daha etkili bir şekilde kullanmış ve veri tabanımızı güncel tutarak daha iyi kararlar alabilmiştir.

### **2.2.2. Makul Seviyede Olan Alanlar**

Kurumumuzun eğitim göstergeleri değerlendirmesi sonucunda, bazı alanlarda tatmin edici bir performans sergilediğimizi gözlemlemekteyiz. Bu alanlar şunlardır:

İlkokul seviyesinde bilimsel, kültürel, sanatsal ve sportif alanlarda en az bir faaliyete katılan öğrenci oranı oldukça memnuniyet vericidir. Öğrencilerimiz aktif olarak bu alanlara katılım sağlayarak zengin deneyimler kazanmaktadır.

Öğrenci başına okunan kitap sayısı, öğrencilerimizin kitap okuma alışkanlığına sahip olduğunu göstermektedir. Bu alanda olumlu bir tablo ortaya çıkmıştır.

### **2.2.3. İyileştirilmesi Gereken Alanlar**

Kurumumuzun eğitim göstergeleri değerlendirmesi sonucunda, bazı alanlarda iyileştirme gerekliliği ve hedeflere ulaşma noktasında sapma gözlemlenmiştir. Bu alanlar şunlardır:

Okuldaki ders kitapları ve materyallerin yetersizliği, öğrencilerin hazırlıklarını olumsuz etkilemektedir. Okullardaki rehberlik hizmetlerinin yetersizliği, öğrencilerin çalışma stratejilerini ve planlamalarını olumsuz etkilemektedir. Velilerin çocuklarının eğitimine katılımı ve ilgisi, öğrencilerin motivasyonunu ve hazırlıklarını büyük ölçüde etkileyebilir. Bu analizler, okulun özgül koşullarına ve yerel eğitim sisteminin dinamiklerine dayanmaktadır. Tasarım-beceri atölyesi sayısının artırılması gerekmektedir. Bu sayede öğrencilerimizin pratik becerilerini geliştirmelerine daha fazla fırsat sunulabilir.

### 2.3. Yasal Yükümlülükler ve Mevzuat Analizi

Mevzuat analizinde okul/kuruma görev ve sorumluluk yükleyen, okul/kurumun faaliyet alanını düzenleyen mevzuat gözden geçirilerek yasal yükümlülükler listesi oluşturulmuştur. Mevzuat analizinin çıktıları daha sonraki aşamada okul/kurumun faaliyet alanlarının ve misyon bildiriminin belirlenmesinde ve geleceğe bakışının oluşturulmasında ve/veya gözden geçirilmesinde kullanılmıştır. Mevzuat analiziyle amaç ve hedeflerin sınırları çizilmiştir.

**Tablo 4. Yasal Yükümlülükler ve Mevzuat Analizi**

<b>YASAL YÜKÜMLÜLÜK (GÖREVLER)</b>	<b>DAYANAK(KANUN, YÖNETMELİK, GENELGE, YÖNERGE)</b>
<b>Atama</b>	657 Sayılı Devlet Memurları Kanunu
	Milli Eğitim Bakanlığına Bağlı Okul ve Kurumların Yönetici ve Öğretmenlerinin Norm Kadrolarına İlişkin Yönetmelik
	Milli Eğitim Bakanlığı Eğitim Kurumları Yöneticilerinin Atama ve Yer Değiştirmelerine İlişkin Yönetmelik
	Milli Eğitim Bakanlığı Öğretmenlerinin Atama ve Yer Değiştirme Yönetmeliği
<b>Ödül, Disiplin</b>	Devlet Memurları Kanunu
	6528 Sayılı Milli Eğitim Temel Kanunu İle Bazı Kanun ve Kanun Hükmünde Kararnamelerde Değişiklik Yapılmasına Dair Kanun
	Milli Eğitim Bakanlığı Personeline Başarı, Üstün Başarı ve Ödül Verilmesine Dair Yönerge
	Milli Eğitim Bakanlığı Disiplin Amirleri Yönetmeliği
<b>Okul Yönetimi</b>	1739 Sayılı Milli Eğitim Temel Kanunu
	Milli Eğitim Bakanlığı İlköğretim Kurumları Yönetmeliği
	Milli Eğitim Bakanlığı Okul Aile Birliği Yönetmeliği
	Milli Eğitim Bakanlığı Eğitim Bölgeleri ve Eğitim Kurulları Yönergesi
	MEB Yönetici ve Öğretmenlerin Ders ve Ek Ders Saatlerine İlişkin Karar
	Taşınır Mal Yönetmeliği
<b>Eğitim-Öğretim</b>	Anayasa
	1739 Sayılı Milli Eğitim Temel Kanunu
	222 Sayılı İlköğretim ve Eğitim Kanunu
	6287 Sayılı İlköğretim ve Eğitim Kanunu ile Bazı Kanunlarda Değişiklik Yapılmasına Dair Kanun

	Milli Eğitim Bakanlığı İlköğretim Kurumları Yönetmeliği
	Milli Eğitim Bakanlığı Eğitim Öğretim Çalışmalarının Planlı Yürütülmesine İlişkin Yönerge
	Milli Eğitim Bakanlığı Öğrenci Yetiştirme Kursları Yönergesi
	Milli Eğitim Bakanlığı Ders Kitapları ve Eğitim Araçları Yönetmeliği
	Milli Eğitim Bakanlığı Öğrencilerin Ders Dışı Eğitim ve Öğretim Faaliyetleri Hakkında Yönetmelik
<b>Personel İşleri</b>	Milli Eğitim Bakanlığı Personel İzin Yönergesi
	Devlet Memurları Tedavi ve Cenaze Giderleri Yönetmeliği
	Kamu Kurum ve Kuruluşlarında Çalışan Personelin Kılık Kıyafet Yönetmeliği
	Memurların Hastalık Raporlarını Verecek Hekim ve Sağlık Kurulları Hakkındaki Yönetmelik
	Milli Eğitim Bakanlığı Personeli Görevde Yükseltme ve Unvan Değişikliği Yönetmeliği
	Öğretmenlik Kariyer Basamaklarında Yükseltme Yönetmeliği
<b>Mühür, Yazışma, Arşiv</b>	Resmi Mühür Yönetmeliği
	Resmi Yazışmalarda Uygulanacak Usul ve Esaslar Hakkındaki Yönetmelik
	Milli Eğitim Bakanlığı Evrak Yönergesi
	Milli Eğitim Bakanlığı Arşiv Hizmetleri Yönetmeliği
<b>Rehberlik ve Sosyal Etkinlikler</b>	Milli Eğitim Bakanlığı Rehberlik ve Psikolojik Danışma Hizmetleri Yönet.
	Okul Spor Kulüpleri Yönetmeliği
	Milli Eğitim Bakanlığı İlköğretim ve Ortaöğretim Sosyal Etkinlikler Yönetmeliği
<b>Öğrenci İşleri</b>	Milli Eğitim Bakanlığı İlköğretim Kurumları Yönetmeliği
	Milli Eğitim Bakanlığı Demokrasi Eğitimi ve Okul Meclisleri Yönergesi
	Okul Servis Araçları Hizmet Yönetmeliği
<b>İsim ve Tanıtım</b>	Milli Eğitim Bakanlığı Kurum Tanıtım Yönetmeliği
	Milli Eğitim Bakanlığına Bağlı Kurumlara Ait Açma, Kapatma ve Ad Verme Yönetmeliği
<b>Sivil Savunma</b>	Sabotajlara Karşı Koruma Yönetmeliği
	Binaların Yangından Korunması Hakkındaki Yönetmelik
	Daire ve Müesseseler İçin Sivil Savunma İşleri Kılavuzu

## 2.4. Üst Politika Belgeleri Analizi

Millî Eğitim Müdürlüğüne görev ve sorumluluk yükleyen amir hükümlerin tespit edilmesi için tüm üst politika belgeleri ayrıntılı olarak taranmış ve bu belgelerde yer alan politikalar incelenmiştir. Analiz edilen belgelerden Niğde İl Millî Eğitim Müdürlüğü 2019-2023 Stratejik Planı'nın stratejik amaç, hedef, performans göstergeleri ve stratejileri hazırlanırken yararlanılmıştır.

**Tablo 5. Üst Politika Belgeleri Analizi**

Temel Üst Politika Belgeleri		Sektörel ve Tematik Strateji Belgeleri
<ul style="list-style-type: none"><li>• MEB 2024-2028 Stratejik Planı</li><li>• Niğde İl MEM 2024-2028 Stratejik Planı</li><li>• Millî Eğitim Kalite Çerçevesi</li></ul>		<ul style="list-style-type: none"><li>• Türkiye Yeterlilikler Çerçevesi</li><li>• Ulusal ve Uluslararası Kuruluşların Eğitim ve Türkiye ile İlgili Raporları</li></ul>
Üst Politika Belgesi	İlgili Bölüm/Referans	Verilen Görev/İhtiyaçlar
<b>MEB 2024-2028 Stratejik Planı</b>	Engellilerin Toplumsal Hayata Katılımı ve Özel Eğitim	3 Hedef
	Hayat Boyu Öğrenme	5 Hedef
	Temel Eğitim	5 Hedef
<b>Millî Eğitim Kalite Çerçevesi</b>	Eğitim ve Öğretim Hizmetlerinin Niteliği	Öğrenci temel öğrenme kazanımlarının edinilmesinde doğrudan etkiye sahip beşeri, malî ve fiziksel alt yapı, Hazır oluş, Eğitim ortamı ve çevre, Sosyal tarafların katılımı, Hayat boyu öğrenme, Hareketlilik ile başarı ve geçişleri
	Eğitim Yönetiminde İzleme ve Değerlendirme	Öğrenci temel öğrenme kazanımlarının edinilmesinde etkili olan İzleme Ortamı, Risk Değerlendirme, İzleme Faaliyetleri, Bilgi ve İletişim ile İzleme alanları

## 2.5. Faaliyet Alanları ile Ürün ve Hizmetlerin Belirlenmesi

Tablo 6. Faaliyet Alanlarına Göre Ürün ve Hizmetler

FAALİYET ALANLARINA GÖRE ÜRÜN VE HİZMETLER	
FAALİYET ALANI: EĞİTİM	FAALİYET ALANI: YÖNETİM İŞLERİ
<b>Rehberlik Hizmetleri</b> <ul style="list-style-type: none"><li>• Psikolojik Danışma</li><li>• Sınıf İçi Rehberlik Hizmetleri</li><li>• Meslek Tanıtımı ve Yönlendirme</li></ul>	<b>Öğrenci işleri hizmeti</b> <ul style="list-style-type: none"><li>• Kayıt-Nakil işleri</li><li>• Devam-devamsızlık</li><li>• Sınıf geçme</li></ul>
<b>Sosyal-Kültürel Etkinlikler</b> <ul style="list-style-type: none"><li>• Koro</li><li>• Satranç</li><li>• Yarışmalar</li><li>• Kültürel Geziler</li><li>• Kermes ve Şenlikler</li><li>• Piknikler</li><li>• Sosyal Kulüp ve Toplum Hizmeti Çalışmaları</li></ul>	<b>Öğretmen işleri hizmeti</b> <ul style="list-style-type: none"><li>• Derece terfi</li><li>• Hizmet içi eğitim</li><li>• Özlük hakları</li><li>• Sendikal Hizmetler</li></ul>
<b>Spor Etkinlikleri</b> <ul style="list-style-type: none"><li>• Futbol,</li><li>• Basketbol</li><li>• Oryantiring</li><li>• Resmi Bayram Törenleri</li></ul>	<b>Mali İşlemler</b> <ul style="list-style-type: none"><li>• Okul Aile Birliği işleri</li><li>• Bütçe işlemleri</li><li>• Bakım-onarın işlemleri</li><li>• Taşınır Mal işlemleri</li></ul>
FAALİYET ALANI: ÖĞRETİM	FAALİYET ALANI: YETİŞKİN EĞİTİMİ VE VELİLERLE İLİŞKİLER
<b>Öğretimin Planlanması</b> <ul style="list-style-type: none"><li>• Planlar</li><li>• Öğretmenler Kurulu</li><li>• Zümre toplantıları</li></ul>	<b>Sağlık Hizmetleri</b> <ul style="list-style-type: none"><li>• Ağız ve Diş Sağlığı Semineri</li><li>• Çocuk Hastalıkları Semineri</li></ul>
<b>Öğretimin Uygulanması</b> <ul style="list-style-type: none"><li>• Sınıf içi uygulamalar</li><li>• Gezi ve inceleme</li><li>• Kazanım değerlendirme</li></ul>	<b>Kurslar</b> <ul style="list-style-type: none"><li>• Okuma-Yazma kursları(HEM yönlendirilecek)</li><li>• Bilgisayar kursları (HEM yönlendirilecek)</li><li>• Okullar Hayat Olsun Projesi</li></ul>
<b>Öğretimin Değerlendirilmesi</b> <ul style="list-style-type: none"><li>• Dönem içi değerlendirmeler</li></ul>	<b>Velilerle İlgili Hizmetler</b> <ul style="list-style-type: none"><li>• Veli toplantıları</li><li>• Veli iletişim hizmetleri</li><li>• Okul-Aile Birliği faaliyetleri</li></ul>

Okulumuzda öğrencilerimizin kayıt, nakil, devam-devamsızlık, not, öğrenim belgesi düzenleme işlemleri e-okul yönetim bilgi sistemi üzerinden yapılmaktadır.

Okulumuz İl Milli Eğitim Müdürlüğümüz tarafından düzenlenen sosyal, kültürel ve sportif yarışmalara katılmaktadır. Okulumuzda kültürel geziler, tiyatro, piknik, kermes gibi faaliyetler düzenlenmektedir

**Tablo 7. Ürün ve Hizmetler**

ÜRÜN VE HİZMETLER	
Öğrenci kayıt, kabul ve devam işleri	Eğitim hizmetleri
Öğrenci başarısının değerlendirilmesi	Öğretim hizmetleri
Sınav işleri	Toplum hizmetleri
Sınıf geçme işleri	Kulüp çalışmaları
Öğrenim belgesi düzenleme işleri	Öğrenim Belgesi
Personel işleri	Sosyal, kültürel ve sportif etkinlikler
Öğrenci davranışlarının değerlendirilmesi	Burs hizmetleri
Öğrenci sağlığı ve güvenliği	Bilimsel araştırmalar
Okul çevre ilişkileri	Yaygın eğitim
Rehberlik	Mezunlar (Öğrenci)

Okulumuzda öğrencilerimizin kayıt, nakil, devam-devamsızlık, not, öğrenim belgesi düzenleme işlemleri e-okul yönetim bilgi sistemi üzerinden yapılmaktadır.

Öğretmenlerimizin özlük, derece-kademe, terfi, hizmet içi eğitim, maaş ve ek ders işlemleri Mebbis ve KBS sistemleri üzerinden yapılmaktadır. Okulumuzun mali işlemleri ilgili yönetmeliklere uygun olarak yapılmaktadır.

Okulumuzun rehberlik anlayışı sadece öğrenci odaklı değildir. Sınıf öğretmenlerimiz öğrenci ve velilere yönelik seminerler düzenlemekte, çeşitli anket ve envanterler uygulamaktadır. Düzenli olarak veli görüşmeleri yapılmaktadır. Okulumuzda davranış problemi gözlemlenen sınıf ve öğrenciler güdülenerek olumlu davranış kazanmalarını sağlamak amaçlanmaktadır.

Okulumuz İl Milli Eğitim Müdürlüğümüz tarafından düzenlenen sosyal, kültürel ve sportif yarışmalara katılmaktadır. Okulumuzda kültürel geziler, tiyatro, piknik, kermes gibi faaliyetler düzenlenmektedir

## 2.6. Paydaş Analizi

2024-2028 Stratejik Planlama Ekibi olarak planımızın hazırlanması aşamasında katılımcı bir yapı oluşturmak için ilgili tarafların görüşlerinin alınması ve plana dahil edilmesi gerekli görülmüş ve bu amaçla paydaş analizi çalışması yapılmıştır. Ekibimiz tarafından iç ve dış paydaşlar belirlenmiş, bunların önceliklerinin tespiti yapılmıştır.

Paydaş görüş ve beklentileri SWOT (GZFT) Analizi Formu, Çalışan Memnuniyeti Anketi, Öğrenci Memnuniyeti Anketi, Veli Anketi Formu kullanılmaktadır. Aynı zamanda öğretmenler kurulu toplantıları, Zümre toplantıları gibi toplantılarla görüş ve beklentiler tutanakla tespit edilmekte Okulumuz bünyesinde değerlendirilmektedir.

Milli Eğitim Bakanlığı, Kaymakamlık, İlçe Milli Eğitim Müdürlükleri, Okullar, Yöneticiler, Öğretmenler, Özel Öğretim Kurumları, Öğrenciler, Okul aile birlikleri, Memur ve Hizmetli, Belediye, İl Sağlık Müdürlüğü, Meslek odaları, Sendikalar, Vakıflar, Muhtarlıklar, Tarım İlçe Müdürlüğü, Sivil Savunma İl Müdürlüğü, Türk Telekom İlçe Müdürlüğü, Medya vb.

### **Paydaş Analizi ve Sınıflamasında Kullanılan Kavramlara İlişkin Açıklamalar :**

**Paydaş:** Kurumun gerçekleştirdiği faaliyetlerden etkilenen taraflardır.

**Paydaşlar şu başlıklar altında ele alınmaktadır.**

**Lider:** Kurumda herhangi bir kademede görev alan çalışanlar içerisinde liderlik özellikleri olan kişilerdir.

**Çalışan:** Kurum çalışanıdır.

**Müşteri:** Ürün, hizmet ve süreçten etkilenen herkeştir.

**Temel Ortak:** Kurum faaliyetlerini gerçekleştirmek üzere kendi seçimi üzerine değil zorunlu olarak kurulan ortaklıklardır.

**Stratejik Ortak:** Kurumun faaliyetlerini gerçekleştirmek üzere kendi seçimi üzerine kurduğu ortaklıktır.

**Tedarikçi:** Kurumun faaliyetlerini gerçekleştiren ihtiyaç duyduğu kaynakları temin eden kuruluşlardır.

**Ürün/Hizmet:** Herhangi bir hizmet/üretim sürecinin çıktısıdır.



## 2.6.1. Paydaş Analizi

Paydaşlar	Kurum İçi-Dışı		Paydaş Türü					
	İç Paydaş	Dış Paydaş	Lider	Çalışanlar	Hedef Kitle	Temel Ortak	Stratejik Ortak	Tedarikçi
Yöneticilerimiz	√		√	√				
Öğretmen	√		√	√				
Öğrenci	√				√			
Veli		√			√	√		√
Okul Aile Birliği	√							√
Memur ve Hizmetliler	√			√				
Resmi Okullarımız / Kurumlarımız		√				√		
Özel - Okullarımız / Kurumlarımız		√				√		
Bakanlık Merkez Teşkilatı		√				√		√
Niğde Valiliği		√				√		
İl Milli Eğitim Müdürlüğü		√				√		√
Niğde Belediye Başkanlığı		√					√	
Niğde Cumhuriyet Başsavcılığı		√					√	
Bölge İdare Mahkemesi Başkanlığı		√					√	
Özel Sektör		√			0		0	
<b>O: Bazı Paydaşlar, bir kısmı ile ilişki vardır.</b>								
<b>V: Paydaşların tamamı</b>								

## 2.6.2. Paydaş Önem Etki Matrisi

Tablo 9. Paydaş Önem Etki Matrisi

PAYDAŞIN ADI	Önem		Etki	
	Önemli	Önemsiz	Güçlü	Zayıf
Milli Eğitim Bakanlığı	√		Birlikte çalış	
Valilik	√		Birlikte çalış	
İl Milli Eğitim Müdürlüğü	√		Birlikte çalış	
Okullar	√		Birlikte çalış	
Yöneticiler	√		Çalışmalara dâhil et	
Öğretmenler	√		Çalışmalara dâhil et	
Öğrenciler	√		Çalışmalara dâhil et	
Özel Öğretim Kurumları		√		İzle
Okul Aile Birlikleri	√		Çalışmalara dâhil et	
Memur ve Hizmetliler	√		Çalışmalara dâhil et	
Belediye	√			İzle
İl Sağlık Müdürlüğü		√		İzle
Meslek odaları		√		
Sendikalar		√		İzle
Vakıflar		√		İzle
Muhtarlıklar	√		Bilgilendir	
Tarım İl Müdürlüğü		√		İzle
Sivil Savunma İl Müdürlüğü		√		İzle

### 2.6.3. Yararlanıcı Ürün Hizmet Matrisi

Tablo 10. Yararlanıcı Ürün Hizmet Matrisi

Ürün/Hizmet	Yararlanıcı/ Müşteri																	
	Personel işleri	Rehberlik ve Yönlendirme	Öğrenci başarısının değerlendirilmesi	Öğrenci kayıt, kabul ve devam işleri	Öğrencilere Ücretsiz Ders Kitabı Dağıtımı	Sınav işleri	Sınıf geçme işleri	Öğrenim belgesi	Sportif Faaliyetler	Sosyal ve Kültürel Faaliyetler	Öğrenci davranışlarının değerlendirilmesi	Öğrenci sağlığı ve güvenliği	Mezunlar (Öğrenci)	Öğrenci Servisleri	Eğitim-Öğretimi ve Yönetimi Geliştirme Çalışmaları	Fiziki Nitelik Geliştirme Çalışmaları	Staj işleri	Okul çevre ilişkileri
Milli Eğitim Bakanlığı	√	√	√	√	√	√									√	√	√	
Niğde Valiliği	√														√	√		√
Niğde İl Milli Eğitim Müdürlüğü	√	√		√	√	√			√	√		√			√	√	√	
Okullar /Kurumlar		√							√	√					√	√	√	√
Özel Öğretim Kurumları		√	√			√			√	√								
Yöneticilerimiz	√	√	√	√	√	√	√	√	√	√	√	√	√	√	√	√		√
Öğretmenler	√	√	√		√	√	√		√	√	√	√	√	√	√			√
Öğrenciler		√			√	√			√	√		√	√	√				√
Okul Aile Birliği																√		√
Memur ve Hizmetli	√															√		√
Belediye									√	√						√		√
İl Sağlık Müdürlüğü												√						
Eğitim Sendikaları	√														√			√
Vakıflar																√		√
Muhtarlıklar																√		√
Tarım İl Müdürlüğü												√						√
Medya																		√

## 2.6.4. Memnuniyet Anketleri

Kurumumuzun temel paydaşları öğrenci, veli ve öğretmen olmakla birlikte eğitimin dışsal etkisi nedeniyle okul çevresinde etkileşim içinde olunan geniş bir paydaş kitlesi bulunmaktadır. Paydaşlarımızın görüşleri anket, toplantı, dilek ve istek kutuları, elektronik ortamda iletilen önerilerde dâhil olmak üzere çeşitli yöntemlerle sürekli olarak alınmaktadır.

Paydaş anketlerine ilişkin ortaya çıkan temel sonuçlara altta yer verilmiştir.

### 2.6.4.1. Öğrenci Memnuniyet Anketi Sonuçları

Sıra No	Tablo 11. Öğrenci Memnuniyet Anketi Sonuçları	Anket Sonuçları	
		Sonuç	Sonuç %
1.	İhtiyaç duyduğumda okul yöneticileriyle rahatlıkla görüşebilirim.	4.50	90
2.	İhtiyaç duyduğumda öğretmenlerle rahatlıkla görüşebilirim.	5.00	100
3.	İhtiyaç duyduğumda okul çalışanlarıyla rahatlıkla görüşebilirim.	4.00	80
4.	Sınıf temsilcimiz, dilek, öneri ve şikâyetlerimizi ilgili kişilere ulaştırır.	4.00	80
5.	Arkadaşlarımla ilgili sorunlarım, öğretmenlerim tarafından dikkate alınır.	5.00	100
6.	Okulumuzla ilgili isteklerimiz dikkate alınır.	5.00	100
7.	Okulumuz yöneticilerine güvenirim.	5.00	100
8.	Okulumuz öğretmenlerine güvenirim.	5.00	100
9.	Okulumuzun diğer çalışanlarına güvenirim.	4.50	90
10.	Okul yolu (varsa okul servisleri) güvenlidir.	4.50	90
11.	Okulda yabancı kişilere karşı güvenlik önlemleri alınmaktadır.	4.50	90
12.	Okulda yangın ve doğal afetlere (deprem, sel, vb.) karşı gerekli güvenlik önlemleri alınır.	4.50	90
13.	Yöneticilerden hakaret vb. onur kırıcı davranış görmedim.	5.00	100
14.	Öğretmenlerimizden hakaret vb. onur kırıcı davranış görmedim.	5.00	100
15.	Okulumuzdaki diğer çalışanlardan, (memur, hizmetli, vs) hakaret vb. onur kırıcı davranış görmedim.	4.50	90
16.	Öğrenci temsilcileri demokratik seçimle belirlenir.	5.00	100
17.	Okulumuzda bizimle ilgili kararlarda görüşlerimiz dikkate alınır.	4.00	80
18.	Okuldan istediğim belgeleri (öğrenci belgesi, kimlik) zamanında alabilirim.	4.00	80
19.	Okulumuzda sağlık sorunu yaşadığımızda gerekli hassasiyet gösterilir.	4.00	80
20.	Dersler seviyemize uygun olarak işlenir.	4.50	90
21.	Okulda edindiğim bilgilerin şimdi veya ileriki hayatımda işime yarayacağını düşünüyorum.	4.00	80
22.	Derslerin işlenişinde bilgisayar, akıllı tahta, harita gibi araç-gereçlerden yararlanılmaktadır.	4.50	90
23.	Aradığım kaynakları (kitap, dergi vs.) okulda bulabiliyorum.	3.00	60
24.	Ödevler, işlenen konuya uygun olarak seçilmiştir.	3.00	60
25.	Okulumuzdan mezun olduktan sonra gidebileceğim bir üst eğitim kurumu hakkında yönlendirme yapılmaktadır.	3.00	60
26.	Okulumuzdan kişisel sorunlarımızla ilgili rehberlik hizmeti alabilmekteyim.	2.00	40
27.	Teneffüs süreleri yeterlidir.	4.50	90
28.	Teneffüslerde bir sorun olduğunda nöbetçi öğretmenler hemen müdahale ederler.	4.50	90

29.	Okul her zaman temiz ve bakımlıdır.	3.00	60
30.	Okulumuzun bahçesi, spor salonu vb. alanları ders dışında da yararlanabileceğim şekilde düzenlenmiştir.	-	-
31.	Okulumuz kantininde satılan yiyecek ve içeceklerin fiyatları uygundur	-	-
32.	Okul kantininde ihtiyaç duyduğum, beğendiğim ürünleri bulabiliyorum	-	-
33.	Okulun (varsa) yatakhane temiz, sağlıklı ve rahattır.	-	-
34.	Okulun (varsa) yemekhanesi temiz ve sağlıklıdır	-	-
35.	Okulda yeterli miktarda sosyal ve kültürel faaliyet düzenlenmektedir.	3.00	60
36.	Düzenlenen sosyal ve kültürel faaliyetlere seveerek katılıyorum.	5.00	100
37.	Okulum sahip olduğum yetenekleri geliştirme imkanı sağlar.	3.00	60
38.	İlgi duyduğum sportif faaliyet okulda yapma imkanı buluyorum	2.00	40
39.	Katılacağımız kulüpleri istek ve yeteneklerimiz doğrultusunda seçeriz.	4.00	80
40.	Katılığım kulüpleri faaliyetlerinden birçok şey öğrendim.	4.00	80
41.	Okulumuzda belirli gün ve haftalarla (Öğretmenler Günü, Atatürk Haftası, Yeşilay Haftası vb) ilgili kutlamalar yapılmaktadır.	5.00	100
42.	Okulumuzda yapılan belirli gün ve hafta kutlamalarını beğeniyorum	5.00	100
43.	Okulda ders içi ve ders dışı elde ettiğimiz başarılar ve örnek davranışlarımız ödüllendirilir	4.00	80
44.	Öğretmenler sınav sonuçlarının değerlendirmesinde (sözlü, yazılı sınav) tarafsız davranırlar.	5.00	100
45.	Ödüllendirme ve cezalandırmalarda tarafsız ve adil davranılır.	5.00	100
46.	Okulda milli ve manevi değerlerimiz benimsetilmektedir.	5.00	100
47.	Okulda temel ahlaki değerler (doğruluk, dürüstlük vb.) kazandırılmaktadır.	5.00	100
48.	Tercih şansım olsa yine bu okulu seçerdim.	5.00	100

37 öğrencimiz kız, 48 öğrencimiz erkek olmak üzere toplam 85(4. sınıf) öğrencimiz ankete katılmış olup genel memnuniyet oranı % 85,11 olup iyi durumdadır. Güçlü ve zayıf yönler belirlenirken, anket sonuçlarına göre 3.50 ve altı zayıf yön; 3.50 ve üstü güçlü yön olarak alınacaktır. Okulumuzun kantini ve yatakhane olmadığı için ankete dâhil edilmemiştir.

#### 2.6.4.2. Veli Anketi Sonuçları

Sıra No	Tablo 12. Veli Anketi Sonuçları	Anket Sonuçları	
		Sonuç	Sonuç %
1.	Okul öğretmenleri ile ihtiyaç duyduğumda rahatlıkla görüşebiliyorum.	4.50	90
2.	Okul çalışanları ile ihtiyaç duyduğumda rahatlıkla görüşebiliyorum.	4.00	80
3.	Okul müdürü ile ihtiyaç duyduğumda rahatlıkla konuşabiliyorum.	5.00	100
4.	Bizi ilgilendiren okul duyurularını zamanında öğreniyorum.	4.00	80
5.	Okulun rehberlik servisinden yeterince yararlanabiliyorum.	4.00	80
6.	Öğrencimle ilgili konularda okulda rehberlik hizmeti alabiliyorum.	4.00	80
7.	Okuldaki veli toplantıları ihtiyaçlarıma cevap verecek şekilde düzenlenmektedir.	4.00	80
8.	Okula ilettiğimiz öneri ve isteklerimiz dikkate alınıyor.	4.00	80

9.	Okula iletteğim istek ve şikâyetlerim dikkate almıyor.	4.50	90
10.	Okul yöneticilerine güvenirim.	5.00	100
11.	Okul öğretmenlerine güvenirim.	4.50	90
12.	Okulun diğere personeline (memur, hizmetli vb.) güvenirim.	4.50	90
13.	Okulda yabancı kişilere karşı güvenlik önlemleri alınmaktadır.	5.00	100
14.	Okulda yangın ve doğal afetlere karşı gerekli güvenlik önlemleri alınır.	5.00	100
15.	Okul yolu (varsa okul servisleri) güvenlidir.	4.50	90
16.	Okulda öğrencilerle ilgili alınan kararlarda bizlerin görüşleri alınır.	5.00	100
17.	Okulda bizleri ilgilendiren kararlarda görüşlerimiz dikkate alınır.	4.00	80
18.	Sınıftemsilcileri tüm velileri temsil edebilmektedir.	4.00	80
19.	Öğrenci devamsızlık bilgilerine rahatlıkla ulaşabiliyorum.	4.00	80
20.	Öğrencimin notlarını rahatlıkla takip edebiliyorum.	4.50	90
21.	Öğrenci işleri ile ilgili belgeler (nakil, karne, mezuniyet belgesi vb.) zamanında düzenlenir.	4.00	80
22.	Öğretmenler yeniliğe açık olarak derslerin işlenişinde çeşitli yöntemler kullanmaktadır.	4.50	90
23.	Derslerde konuya göre uygun araç gereçler kullanılmaktadır.	4.00	80
24.	E-Okul Veli Bilgilendirme Sistemi ile okulun internet sayfasını düzenli olarak takip ediyorum.	3.00	60
25.	Teneffüs sürelerinin yeterli olduğunu düşünüyorum.	3.00	60
26.	Çocuğumun okulunu sevdiğini ve öğretmenleriyle iyi anlaştığını düşünüyorum.	5.00	100
27.	Okulun binası ve diğere fiziki mekânlar yeterlidir.	2.00	40
28.	Okul, teknolojik araç ve gereç yönünden yeterli donanıma sahiptir.	4.00	80
29.	Okulun binası ve diğere fiziki mekânlar yeterlidir.	3.00	60
30.	Okul her zaman temiz ve bakımlıdır.	3.00	60
31.	Okul kantininde satılan malzemeler sağlıklı ve güvenlidir.	-	-
32.	Okulun binası ve diğere fiziki mekânlar yeterlidir.	2.00	80
33.	Okuldaki sosyal etkinlikler öğrencinin yeteneklerini geliştirecek şekilde düzenlenmektedir.	5.00	100
34.	Okul/kurum müdürlüğünün web sayfası faaliyetlerini etkin olarak tanıtacak şekilde tasarlanmıştır.	5.00	100
35.	Okulumuzda yeterli miktarda sanatsal ve kültürel faaliyetler düzenlenmektedir.	4.00	80
36.	Öğrencim okulda milli ve manevi değerleri öğrenmektedir.	5.00	100
37.	Okul, ulusal bayram ve törenlere çevrenin katılımını sağlamaktadır.	5.00	100
38.	Okulda, öğrenci başarıları değerlendirilirken tarafsız davranıldığını düşünüyorum.	4.00	80
39.	Çevreden okulla ilgili olumlu eleştiriler duyarım.	4.50	90
40.	Bu okulu başkalarına da tavsiye ederim.	5.00	100

Anketimize 117 veli katılmış olup genel memnuniyet oranı % 84,86 olup iyi durumdadır. Güçlü ve zayıf yönler belirlenirken, anket sonuçlarına göre 3.50 ve altı zayıf yön; 3.50 ve üstü güçlü yön olarak alınacaktır.

### 2.6.4.3. Öğretmen Memnuniyet Anketi Sonuçları

Sıra No	Tablo 13. Öğretmen Memnuniyet Anketi Sonuçları	Anket Sonuçları	
		Sonuç	Sonuç %
1.	Yöneticilerimiz çalışanların görüşlerini dikkate almaktadır.	4.50	90
2.	Yöneticilerimiz işinin gerektirdiği yeterliliğe sahiptir.	4.50	90
3.	Yöneticilerimiz insan ilişkilerine önem vermektedir.	5.00	100
4.	Yöneticilerimiz, yaratıcı ve yenilikçi düşüncelerin üretilmesini teşvik etmektedir.	4.00	80
5.	Yöneticilerimiz, teknolojik gelişmeleri takip etmektedir.	4.00	80
6.	Yöneticilerimiz, okulda birlikte çalışmayı (takım çalışmasını) destekler.	4.00	80
7.	Yöneticilerimiz, katıldıkları hizmet-içi eğitim, konferans ve seminer sonuçlarını çalışanlarla paylaşırlar.	4.00	80
8.	Yöneticiler, çalışanların değişim yaratacak fikirlerini desteklemektedir	4.00	80
9.	Yöneticiler, okulun vizyonunu, stratejilerini, iyileştirmeye açık alanlarını vs..çalışanlarla paylaşır.	4.50	90
10.	Yöneticiler, iyileştirme takım çalışmalarının önerilerini dikkate alarak iyileştirmeler yapar.	5.00	100
11.	Yöneticiler, okulda motivasyonu artırmak için düzenlenen etkinliklere katılım sağlar.	4.50	90
12.	Yöneticiler, iyi performans gösteren personeli/ekibi, öğretmenler kurulu toplantılarında, törenlerde vb. duyurarak takdir eder.	4.50	90
13.	Yöneticinin çalışanları değerlendirirken kullandığı kriterler çalışanlara duyurulur.	5.00	100
14.	Yöneticiler, çalışanların performansını etkileyen sebepleri araştırmaktadır.	5.00	100
15.	Yöneticiler, çalışanların performanslarını yükseltmek için gerekli önlemleri alır.	4.50	90
16.	Yönetici tüm çalışanlara görevlerini (iş tanımlarını) bildirir.	5.00	100
17.	Okulda düzenlenecek sosyal kültürel faaliyetlere, eğitsel kol vs.lere, çalışanların ilgi ve yetenek ve istekleri doğrultusunda görevlendirmeler yapılır.	4.00	80
18.	Okulda çalışanlar arasında gruplaşmalar, dedikodular vs. olmaz.	4.00	80
19.	Çalışanların özlük işlemleri düzenli yapılır.	4.50	90
20.	Okulumuz huzurludur.	4.50	90
21.	Yöneticiler, karşı fikirlere saygılıdır.	4.00	80
22.	Okulumuzla çalışanlarla ilgili kararlar, çalışanların katılımıyla demokratik bir şekilde alınır.	4.50	90
23.	Okulda çalışanların dile getirdiği şikayet ve öneriler dikkate alınmaktadır	4.00	80
24.	Okulumuzun kalite politikasını destekliyorum .	4.00	80
25.	Okul teknik araç ve gereç yönünden yeterli donanıma sahiptir.	3.00	60
26.	Çalışanların okulda yemek, servis vb. ihtiyaçları karşılanır.	1.00	20
27.	Okulda ihtiyaç duyduğum malzemeye zamanında ulaşabilirim (renkli tebeşir, fotokopi vs...)	3.00	60
28.	Okulda çalışanlara, sınıflara/bürolara yapılan araç gereç dağıtımında eşitlik ilkesi uygulanır.	4.00	80
29.	Kurumdaki tüm duyurular çalışanlara zamanında iletilir.	4.00	80
30.	Okulumuzda yapılan faaliyetlerde herkes birbirine yardımcı olur.	3.00	60
31.	Okul yöneticileri ile sağlıklı iletişim kurabiliyorum.	4.00	80
32.	Okulda, öğretmenler ile sağlıklı iletişim kurabiliyorum.	4.00	80
33.	Okulda, diğer çalışanlar ile sağlıklı iletişim kurabiliyorum.	5.00	100
34.	Kendimi okulun değerli bir üyesi olarak görürüm.	5.00	100
35.	Okulda kendimi güvende hissederim.	4.00	80
36.	Yaptığım işten zevk alıyorum ve işimi seviyorum.	5.00	100

37.	Aldığım ücret yeterlidir.	1.00	20
38.	Okul yönetiminden memnunum.	5.00	100
39.	Yöneticilerin sergilediği tutum ve davranışlar, çalışanları motive edici yöndedir.	4.50	90
40.	Yöneticiler, çalışanların hizmet içi eğitim ihtiyaçlarını karşılamak için kişi ve kuruluşlarla işbirliği yapar.	5.00	100
41.	Yöneticiler, çalışanların mesleklerinde gelişmeleri için gerekli desteği verir (HİE'lere katılımlarda, yüksek lisans yapmada vs...)	4.00	80
42.	Çalışanlara yönelik sosyal ve kültürel faaliyetler düzenlenir.	4.50	90
43.	Okulda düzenlenen sosyal ve kültürel faaliyetlere seveerek katılmaktayım.	4.00	80
44.	Yöneticilerimiz, hizmet alanların beklentilerini dikkate alır.	4.00	80
45.	Okul yerel ve genel toplum üzerinde olumlu etki bırakacak çalışmalar yapmaktadır.	4.00	80
46.	Okul doğal kaynakları korumakta ve doğal çevrenin korunması için gayret göstermektedir.	4.00	80
47.	Kurumda geri dönüşümü mümkün atıklar toplanmaktadır.	4.50	90

Anketimize 2 erkek olmak üzere 1 müdür ve 1 müdür yardımcısı; 16 kadın ve 13 erkek olmak üzere 29 öğretmen katılmıştır. Okulumuzun yöneticileri lisansüstü eğitim seviyesine sahipken; öğretmenlerimizin 1'si lisansüstü 28'si lisans mezuniyetine sahiptir. Anketimizin genel ortalaması % 82,98 olup iyi durumdadır. Güçlü ve zayıf yönler belirlenirken, anket sonuçlarına göre 3.50 ve altı zayıf yön; 3.50 ve üstü güçlü yön olarak alınacaktır.



## 2.7. Okul İçi Analizi

Kuruluş içi analiz; insan kaynaklarının yetkinlik düzeyi, kurum kültürü, teknoloji ve bilişim altyapısı, fiziki ve mali kaynaklara ilişkin analizlerin yapılarak okul/kurumun mevcut kapasitesinin değerlendirilmesidir. Ayrıca, bu bölümde okul/kurumun teşkilat şemasına da yer verilir.

Etkili bir okul/kurum içi analiz süreci; okul/kurumun kaynaklarını, varlıklarını, özelliklerini, yeterliliklerini, yeteneklerini, fırsat alanlarını ve başarısızlıklarını belirlemek için okul/kurumun içinde etkileşime giren tüm bileşenlerinin değerlendirildiği bir süreçtir. Okul/kurum içi analiz sürecinde yararlanılabilecek farklı araçlar vardır. Her bir aracın analiz sürecinin bir diğlisi olarak sunacağı katkı değerlidir. Örneğin, insan kaynakları verileri eğitim planlaması ya da iş değerlendirmeleri gibi alanlarda yapılacak analizlere katkı sağlayacaktır. Ne kadar fazla araçtan faydalanılırsa okul/kurumun durumuna dair o kadar net bir tablo çizilmiş olacaktır.

**Tablo 14. Okul İçi Analiz İçerik Tablosu**

Okul/Kurum İçi	Analiz İçerik Tablosu																								
Öğrenci sayıları	İlkokul: 534 Kaynaştırma Öğrencisi:5																								
Akademik başarı verileri	Öğrencilerin %80'i puan durumu "İyi" üzerindedir. Sınıf tekrarına kalan öğrenci sayımız 11'dir.																								
Sosyal-kültürel-bilimsel ve sportif başarı verileri	Eğitimde İyi Örnekler Projesine düzenli olarak katılıyoruz. Mahalle genelinde ilkokullar arası futbol turnuvası düzenliyoruz.																								
Öğrenme stilleri envanteri	Rehberlik planı dahilinde öğrencilere Öğrenme Stilleri Envanteri uygulanmıştır. Öğrencilere kendi öğrenme stilleri hakkında bilgi verilmiştir. Kişilerin öğrenmeye ilgilerinin artması amaçlanmıştır. Velilere de dönütler verilerek evdeki çalışma ortamının düzenlenmesi ve çalışma zamanının en verimli şekilde planlanması belirtilmiştir.																								
Devam-devamsızlık verileri	Sürekli devamsız öğrenci sayımız 0'dır. Ortalama devamsızlık süremiz 3 gündür.																								
Okul disiplinini etkileyen faktörler anketi	Okul Rehberlik Servisimiz öğretmenleri gerekli çalışmalarını yürütmektedir. <table border="1"><thead><tr><th colspan="2">MADDELER</th><th>FREKANS</th><th>YÜZDE</th></tr></thead><tbody><tr><td>1</td><td>Okul kuralları açıklanmadığından kurallara uygun davranıp davranmadığımı bilmiyorum.</td><td>6</td><td>13</td></tr><tr><td>2</td><td>Kurallara niçin uymak zorunda olduğumu tam olarak anlamış değilim.</td><td>4</td><td>8</td></tr><tr><td>3</td><td>Sınıf içinde kendimi göstermek istiyorum. Sırf bunun için yaptığım davranışlar kurallara ters düşüyor.</td><td></td><td></td></tr><tr><td>4</td><td>Öğretmen-öğrenci ilişkilerini kurallara uymak-uymamak olarak görüyorum.</td><td>6</td><td>13</td></tr><tr><td>5</td><td>Hatalı davranışımı düzeltmek için zaman tanınmıyor.</td><td>7</td><td>15</td></tr></tbody></table>	MADDELER		FREKANS	YÜZDE	1	Okul kuralları açıklanmadığından kurallara uygun davranıp davranmadığımı bilmiyorum.	6	13	2	Kurallara niçin uymak zorunda olduğumu tam olarak anlamış değilim.	4	8	3	Sınıf içinde kendimi göstermek istiyorum. Sırf bunun için yaptığım davranışlar kurallara ters düşüyor.			4	Öğretmen-öğrenci ilişkilerini kurallara uymak-uymamak olarak görüyorum.	6	13	5	Hatalı davranışımı düzeltmek için zaman tanınmıyor.	7	15
MADDELER		FREKANS	YÜZDE																						
1	Okul kuralları açıklanmadığından kurallara uygun davranıp davranmadığımı bilmiyorum.	6	13																						
2	Kurallara niçin uymak zorunda olduğumu tam olarak anlamış değilim.	4	8																						
3	Sınıf içinde kendimi göstermek istiyorum. Sırf bunun için yaptığım davranışlar kurallara ters düşüyor.																								
4	Öğretmen-öğrenci ilişkilerini kurallara uymak-uymamak olarak görüyorum.	6	13																						
5	Hatalı davranışımı düzeltmek için zaman tanınmıyor.	7	15																						

6	Derslerinde başarılı öğrencilerin hataları göz ardı ediliyor.	26	54
7	Derslerde sıkılıyorum arkadaşlarla konuşmak daha ilginç geliyor.	8	17

İnsan kaynakları verileri

İdareci:2  
Öğretmen:27  
Yüksek Lisans:2

Öğretmenlerin hizmet içi eğitime katılma oranları

%60

Öğrenme ortamı verileri

Fiziki Mekân	Var	Yok	Adedi
Öğretmen Odası	X		1
Kütüphane	X		1
Rehberlik Servisi	X		2
Resim Odası		X	0
Müzik Odası		X	0
Çok Amaçlı Salon	X		1
Teknoloji ve Tasarım Odası		X	0
Bilgisayar Laboratuvarı		X	0
Yemekhane		X	0
Spor Salonu		X	0
Otopark		X	0
Spor Alanları		X	0
Kantin		X	0
Fen Bilgisi Laboratuvarı		X	0
Atölyeler		X	0
Yardımcı Personel Odası	X		2
Arşiv	X		1
Harita Odası		X	0
Destek Odası		X	0

Okul/kurum ortamını değerlendirme anketi

	Kesinlikle Katılıyorum	Katılıyorum	Kararsızım	Kesinlikle Katılmıyorum	Katılmıyorum
Okulda kendimi güvende hissediyorum.	38,2	24,8	15,3	12,2	9,5
Okul temiz ve hijyeniktir.	19,0	20,1	28,7	13,2	19,0
Okulun fiziki koşullarını yeterlidir.	41,1	18,9	22,2	6,8	10,9
Okul, yeni kabul edilen çocuklara uygun desteği sağlar.	25,5	18,3	22,5	12,3	21,3
Farklı kültürlerden gelen öğrencilerin bu okulda memnuniyetle karşılanacağını düşünüyorum.	47,1	21,6	11,8	6,8	12,8
Öğretmenlerime ihtiyaç duyduğumda kolaylıkla görüşebilirim.	24,9	16,0	20,9	11,5	26,7
Okul müdürüne ihtiyaç duyduğumda kolaylıkla görüşebilirim.	40,3	26,1	15,4	7,8	10,4
Okul rehberlik servisinden ihtiyaçlarımı doğrultusunda faydalanabiliyorum.	44,8	20,2	12,6	7,3	15,1
Okul kişisel hedefler belirlememde ve bu hedeflere ulaşmamda yeterli rehberlik ediyor.	40,1	16,9	16,5	9,1	17,3
Okulumda yer almam için birçok fırsat var.	13,7	11,6	23,1	14,0	37,7

Okul bana yeterli ders dışı etkinlik olanakları sunuyor.	20,6	16,0	29,2	16,6	17,7
Okul kulüpleri amacına uygun şekilde gelişimime katkı sağlıyor.	11,1	10,9	20,9	12,3	44,8
Öğretmenlerim sınıfta adil kurallara sahipler ve tarafsızlar.	17,1	13,3	17,3	17,3	34,9
Öğretmenlerim beni daha iyi performans göstermem için teşvik ediyor.	38,2	24,8	15,3	12,2	9,5
Öğretmenlerim derslerin işlenişinde farklı ve ilgi çekici yöntemler kullanır.	19,0	20,1	28,7	13,2	19,0
Sınav ve ödevlerin beni değerlendirmek için adil ve yeterli olduğunu düşünüyorum.	41,1	18,9	22,2	6,8	10,9
Okulda düzenlenen sanatsal ve kültürel faaliyetler yeterlidir.	25,5	18,3	22,5	12,3	21,3
Okulda öğrencilerin görüşleri dikkate alınır.	47,1	21,6	11,8	6,8	12,8
Okul kantininde yeterli ve sağlıklı yiyecekler var.	24,9	16,0	20,9	11,5	26,7

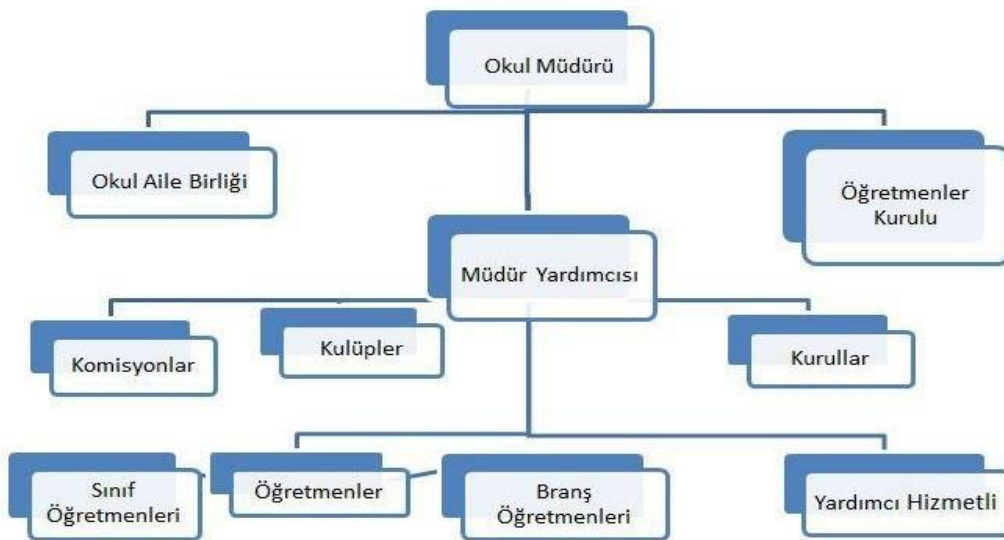
### 2.7.1. İnsan Kaynakları

Okul/kurumun hedefleriyle uyumlu, kurumsal ve bireysel performans için kritik olan bilgi, beceri ve tutumların tümünü kapsamalıdır. Personele ilişkin nicel veriler ile personelin sahip olduğu niteliklerin analizi yapılmalıdır.

Okul/kurumda çalışanlar ve görevleri belirlenir. Ayrıca;

- Kurumun sahip olduğu toplam norm kadro sayısı,
- Çalışan toplam personel sayısı,
- İhtiyaç duyulan branşlar ve ihtiyaç sayısı,
- Buna bağlı olarak yapılan istihdam sayısı,
- Personelin nasıl atandığı,
- Varsa geçici personelin alındığı kaynağı,
- Kadrosu olmayıp da sözleşmeli çalıştırılan personelin sayısı,
- Eğitim düzeyi, gönüllü olarak aldığı diğer görevler,
- Okul/kuruma son -en az- iki yılda gelen giden personel sayısı mümkün ise neden okul/kurumdan tayin istedikleri,
- Ortalama okulda çalışma yılı,
- Ortalama hizmet içi eğitim saati,
- Çalışana verilen ödül ve ceza sayısı gibi hususlar tablo hâlinde düzenlenebilir.
- Okul/kurumda çalışan yönetici, öğretmen, diğer personelin görevlerinin neler olduğu belirlenmelidir.

Şekil 2. Teşkilat Şeması



**Tablo 15. Çalışanların Görev Dağılımı**

<b>GÖREVLERİ</b>
<b>Okul Müdürü;</b> <ol style="list-style-type: none"><li>1. Ders okutmak</li><li>2. Kanun, tüzük, yönetmelik, yönerge, program ve emirlere uygun olarak görevlerini yürütmeye,</li><li>3. Okulu düzene koyar, Denetler. Okulun amaçlarına uygun olarak yönetilmesinden, değerlendirilmesinden ve geliştirmesinden sorumludur.</li><li>4. Okul müdürü, görev tanımında belirtilen diğer görevleri de yapar.</li></ol>
<b>Müdür Yardımcıları</b> <ol style="list-style-type: none"><li>1. Ders okutur.</li><li>2. Okulun her türlü eğitim-öğretim, yönetim, öğrenci, personel, tahakkuk, ayniyat, yazışma, sosyal etkinlikler, yatılılık, bursluluk, güvenlik, beslenme, bakım, nöbet, koruma, temizlik, düzen, halkla ilişkiler gibi işleriyle ilgili olarak okul müdürü tarafından verilen görevleri yapar.</li><li>3. Müdür yardımcıları, görev tanımında belirtilen diğer görevleri de yapar.</li></ol>
<b>Öğretmen</b> <ol style="list-style-type: none"><li>1. İlköğretim okullarında dersler sınıf veya branş öğretmenleri tarafından okutulur.</li><li>2. Öğretmenler, kendilerine verilen sınıfın veya şubenin derslerini, programda belirtilen esaslara göre plânlamak, okutmak, bunlarla ilgili uygulama ve deneyleri yapmak, ders dışında okulun eğitim-öğretim ve yönetim işlerine etkin bir biçimde katılmak ve bu konularda kanun, yönetmelik ve emirlerde belirtilen görevleri yerine getirmekle yükümlüdürler.</li><li>3. Sınıf öğretmenleri, okuttukları sınıfı bir üst sınıfta da okuturlar.</li><li>4. İlköğretim okullarının 4'üncü ve 5'inci sınıflarında özel bilgi, beceri ve yetenek isteyen; beden eğitimi, müzik, görsel sanatlar, din kültürü ve ahlâk bilgisi, yabancı dil ve bilgisayar dersleri branş öğretmenlerince okutulur.</li><li>5. Derslerini branş öğretmeni okutan sınıf öğretmeni, bu ders saatlerinde yönetimce verilen eğitim-öğretim görevlerini yapar.</li><li>6. Okulun bina ve tesisleri ile öğrenci mevcudu, yatılı-gündüzlü, normal veya ikili öğretim gibi durumları göz önünde bulundurularak okul müdürlüğünce düzenlenen nöbet çizelgesine göre öğretmenlerin, normal öğretim yapan okullarda gün süresince, ikili öğretim yapan okullarda ise kendi devresinde nöbet tutmaları sağlanır.</li><li>7. Yönetici ve öğretmenler; Resmî Gazete, Tebliğler Dergisi, genelge ve duyurulardan elektronik ortamda yayımlananları Bakanlığın web sayfasından takip eder.</li><li>8. Elektronik ortamda yayımlanmayanları ise okur, ilgili yeri imzalar ve uygularlar.</li><li>9. Öğretmenler dersleri ile ilgili araç-gereç, laboratuvar ve işliklerdeki eşyayı, okul kütüphanesindeki kitapları korur ve iyi kullanılmasını sağlarlar.</li></ol>

**Yardımcı Hizmetler Personeli**

1. Yardımcı hizmetler sınıfı personeli, okul yönetimince yapılacak plânlama ve iş bölümüne göre her türlü yazı ve dosyayı dağıtmak ve toplamak,
2. Başvuru sahiplerini karşılamak ve yol göstermek,
3. Hizmet yerlerini temizlemek, Aydınlatmak ve ısıtma yerlerinde çalışmak,
4. Nöbet tutmak,
5. Okula getirilen ve çıkarılan her türlü araç-gereç ve malzeme ile eşyayı taşıma ve yerleştirme işlerini yapmakla yükümlüdürler.
6. Bu görevlerini yaparken okul yöneticilerine ve nöbetçi öğretmene karşı sorumludurlar.

**Kaloriferci**

1. Kaloriferci, kalorifer dairesi ve tesisleri ile ilgili hizmetleri yapar.
2. Kaloriferin kullanılmadığı zamanlarda okul yönetimince verilecek işleri yapar.
3. Kaloriferci, okul müdürüne, müdür yardımcısına ve nöbetçi öğretmene karşı sorumludur.
4. Müdürün vereceği hizmete yönelik diğer görevleri de yapar

**Tablo 16. İdari Personelin Hizmet Süresine İlişkin Bilgiler**

Hizmet Süreleri	2024 Yıl İtibarıyla	
	Kişi Sayısı	%
1-4 Yıl	0	0
5-6 Yıl	0	0
7-10 Yıl	0	0
10.....Üzeri	2	100

**Tablo 17. Okul/Kurumda Oluşan Yönetici Sirkülasyonu Oranı**

	Yıl İçerisinde Okul/Kurumdan Ayrılan Yönetici Sayısı			Yıl İçerisinde Okul/Kurumda Göreve Başlayan Yönetici Sayısı		
	2021	2022	2023	2021	2022	2023
<b>TOPLAM</b>	0	0	1	0	0	1

**Tablo 18. İdari Personelin Katıldığı Hizmet İçi Programları**

Görevi	Konulara göre katılım sağlanan hizmetiçi eğitim sayısı		
	Yönetimle ilgili	Kişisel Gelişim	Mesleki Gelişim
Müdür	0	4	13
Müdür Yardımcısı	2	8	14

**Tablo 19. Öğretmenlerin Hizmet Süreleri (Yıl İtibarıyla)**

Hizmet Süreleri	Kadın	Erkek	Toplam
1-3 Yıl	0	0	0
4-6 Yıl	1	0	1
7-10 Yıl	3	1	4
11-15 Yıl	4	0	4
16-20	1	0	1
20 ve üzeri	7	9	16

**Tablo 20. Kurumda Gerçekleşen Öğretmen Sirkülasyonunun Oranı**

	Yıl İçerisinde Kurumdan Ayrılan Öğretmen Sayısı			Yıl İçerisinde Kurumda Göreve Başlayan Öğretmen Sayısı		
	2021	2022	2023	2021	2022	2023
TOPLAM	0	0	1	0	1	2

**Tablo 21. Öğretmenlerin Katıldığı Hizmet İçi Eğitim Programları**

Konulara göre katılım sağlanan hizmetiçi eğitim sayısı						
Görevi	Yönetimle ilgili		Kişisel Gelişim		Mesleki Gelişim	
	Kadın	Erkek	Kadın	Erkek	Kadın	Erkek
Katılan Öğretmen Sayısı	0	0	5	2	5	2
Katılmayan Öğretmen Sayısı	5	2	0	0	0	0

**Tablo 22. Kurumdaki Mevcut Hizmetli/ Memur Sayısı**

	Görevi	Erkek	Kadın	Eğitim Durumu	Hizmet Yılı
1	Memur	1	0	Yükseköğretim	8
2	Hizmetli	0	1	Lise	18
3	Hizmetli	1	0	Lise	5

## 2.7.2. Teknolojik Düzey

Okulumuz, bilgi üretiminde eğitim teknolojilerini yoğun bir şekilde kullanmaktadır. Eğitimde kalıcı öğrenmeyi hedefleyen bir anlayışla, teknolojiyi en üst düzeyde kullanmaktadır. Öğretmenler, akıllı tahta gibi teknolojik araçları derslerinde kullanmaktadır. Okulumuz internete bağlıdır. Ayrıca öğrencilerin öğrenme süreçlerini desteklemek için çeşitli teknolojik araçlar kullanılmaktadır. Okulumuz, bilgilerin düzenli bir şekilde kaydedilmesini ve paylaşılmasını sağlamaktadır. Öğrenci ve çalışanlarla ilgili bilgiler dosyalanmakta ve güncellenmektedir. Bilgiye erişim, çeşitli yöntemlerle sağlanmaktadır. Evraklar, uygun bir dosya sistemine göre düzenlenmekte ve saklanmaktadır. Ayrıca okulun teknolojik donanımı amaca uygun şekilde kullanılmakta ve bakımı düzenli olarak yapılmaktadır.

Okulumuz, bina ve donanımların yangın, doğal afet, sabotaj ve teröre karşı sigortalanmasına da önem vermektedir. Yöneticiler, teknolojik gelişmeleri sürekli takip ederek, okulun ihtiyaçlarına ve hedeflerine uygun olarak değerlendirir ve gerektiğinde günceller. Atık yönetimi konusunda bilinçlendirme eğitimleri düzenlenmekte ve okulda olumsuz etki yaratabilecek ürünlerden kaçınılmaktadır. Toplanan atıklar geri dönüşüme gönderilmekte ve eğitimde kullanılmaktadır. Binaların bakımı düzenli olarak yapılır ve yangın güvenliği önlemleri alınır. Ayrıca, toplum sağlığını tehdit edebilecek maddeler kullanılmamaktadır ve kalorifer sistemleri düzenli olarak bakıma alınmaktadır.

**Tablo 23. Teknolojik Araç-Gereç Durumu**

Araç-Gereçler	2021	2022	2023	İhtiyaç
Bilgisayar	6	6	6	0
Etkileşimli Tahta	0	0	14	0
Projeksiyon	4	4	4	0
Fotokopi Makinesi	1	1	2	0
Yazıcı	2	2	2	0
Kamera	10	14	16	0
Mikrofon	2	2	2	0

**Tablo 24. Fiziki Mekân Durumu**

Fiziki Mekân	Var	Yok	Adedi
Öğretmen Odası	X		1
Kütüphane	X		1
Çok Amaçlı Salon	X		1
Teknoloji ve Tasarım Odası		X	0
Bilgisayar laboratuvarı		X	0
Yemekhane		X	0



Spor Salonu		X	0
Otopark		X	0
Spor Alanları		X	0
Kantin		X	0
Fen Bilgisi Laboratuvarı		X	0
Yardımcı Personel Odası	X		2
Arşiv	X		1
Harita Odası		X	0
Destek Odası		X	0

### 2.7.3. Mali Kaynaklar

Okulumuzda finansal ve fiziksel kaynakların yönetimi süreci titizlikle yürütülmektedir. Finansal kaynaklar yıllık bütçe planına göre oluşturulmakta ve giderlerle ilgili düzenlemeler Okul Aile Birliği ve komisyonlar tarafından gerçekleştirilmektedir. Okulumuz, kar amacı gütmeyen bir kuruluş olarak faaliyet göstermektedir ve yıllık bütçe gelirleri, Okul Aile Birliği'ne yapılan veli bağışları ve anasınıfı aidatlarından oluşmaktadır.

Çalışanlar, bütçe oluşturulurken bilgilendirilmekte ve bireysel ve grup olarak belirlenen ihtiyaçlar okulumuzun finansal kaynaklarından karşılanmaktadır. Finansal risklerin önlenmesi amacıyla tasarruf tedbirleri alınmakta ve oluşabilecek bütçe açıkları çalışanlara duyurulmakta, gerekli kaynak sağlanması için Okul Aile Birliği ile işbirliği yapılmaktadır.

**Tablo 25. Kaynak Tablosu**

Kaynaklar	2024	2025	2026	2027	2028
Genel Bütçe					
Okul Aile Birliği	20000	25000	30000	35000	40000
Özel İdare	0	0	0	0	0
Kira Gelirleri	0	0	0	0	0
Dış Kaynak/Projeler	0	0	0	0	0
Diğer	0	0	0	0	0
<b>TOPLAM</b>	<b>20000</b>	<b>25000</b>	<b>30000</b>	<b>35000</b>	<b>40000</b>

**Tablo 26. Harcama Kalemler**

Harcama Kalemi	Çeşitleri
Personel	Sözleşmeli olarak çalışan personelin (sekreter temizlik, güvenlik) ücret, vergi, sigorta vb. giderleri
Onarım	Okul/kurum binası ve tesisatlarıyla ilgili her türlü küçük onarım; makine, bilgisayar, yazıcı vb. bakım giderleri
Sosyal-sportif faaliyetler	Etkinlikler ile ilgili giderler
Temizlik	Temizlik malzemeleri alımı
İletişim	Telefon, faks, internet, posta, mesaj giderleri
Kırtasiye	Her türlü kırtasiye ve sarf malzemesi giderleri

**Tablo 27. Gelir-Gider Tablosu**

YILLAR	2021		2022		2023	
	GELİR	GİDER	GELİR	GİDER	GELİR	GİDER
Temizlik		0	18900	8000	33900	19900
Küçük Onarım		0		0		0
Bilgisayar Harcamaları		0		0		0
Büro Makinaları Harcamaları		0		5000		0
Telefon		0		0		0
Sosyal Faaliyetler		0		3600		0
Kırtasiye		0		2300		14000
GENEL		0		18900		33900

#### 2.7.4. İstatistiki Veriler

**Tablo 28. Norm Kadro Durumu**

Sıra No	Unvan-Branşı	Norm	Mevcut	İhtiyaç	Sözleşmeli	Fazla
1	Müdür	1	1	0		
2	Müdür Yardımcısı	1	1	0		
3	Sınıf Öğretmenliği	15	15	0		
4	Okul Öncesi Öğretmenliği	4	4	0		
5	Özel Eğitim Öğretmenliği	2	2	0		
6	İngilizce Öğretmenliği	1	1	0		

**Tablo 29. Öğretmen/Öğrenci Durumu**

ÖĞRETMEN	ÖĞRENCİ		OKUL
Toplam öğretmen sayısı	Öğrenci sayısı		Toplam öğrenci sayısı
	Kız	Erkek	
29	251	283	534
			Öğretmen başına düşen öğrenci sayısı
			19.7

**Tablo 30. Öğrenci Durumu**

Ortalama Sınıf Mevcudu:	29,6
Kaynaştırma Eğitimine Tabi Öğrenci Sayısı:	4
Okulda Açılan Kurs Sayısı:	3
Kurs Açılan Dersler:	Matematik, Türkçe
Kurslara Katılan Öğrenci sayısı:	3
Kurslarda Görev Alan Öğretmen Sayısı:	3
Kursun Akademik Başarıya Etkisi:	Orta düzey

**Tablo 31. Okulun Akademik Başarısı**

Ulusal Düzeyde Yapılan Sınavlarda Başarı Sağlayan Öğrenci Sayısı ve Mevcuda Oranı:	
Sınıfını Doğrudan Geçen Öğrenci Sayısı/Oranı:	
Sınıf Tekrarı Yapan Öğrenci Sayısı/Oranı:	

**Tablo 32. Okulda Yapılan Sosyal Faaliyetler**

Okulda Yapılan Sosyal Faaliyetler:	Belirli Gün ve Haftalar ve Resmi Bayramlar
Faaliyetlerde Görev Alan Öğretmen Sayısı:	17
Öğrenci Sayısı:	485
Veli Sayısı:	80
Katılım Oranı:	%87

**Tablo 33. Okulda Yapılan Kültürel Faaliyetler**

Okulda Yapılan Kültürel Faaliyetler:	Geziler ve Ziyaretler
Faaliyetlerde Görev Alan Öğretmen Sayısı:	15
Öğrenci Sayısı:	450
Veli Sayısı:	30
Katılım Oranı:	%85

<b>Tablo 34. Öğrenci Devam durumu</b>	
Öğrencilerin Devamsızlık Ortalaması:	3
Önceki Yılda Devamsızlıktan Kalan Öğrenci Sayısı:	8
Bu Yıl Sürekli Devamsız Öğrenci Sayısı:	0
Önceden Devamsız Olup Şu An Devam Eden Öğrenci Sayısı:	0

<b>Tablo 35. Sosyal Kulüplerin Çalışması</b>	
Kurulan sosyal Kulüpler:	Sinema etkinliği yapıldı.
Değerler Kulübü	Kuş Yuvası projesi gerçekleştirildi.
Trafik ve İlk Yardım Kulübü	Büyüklerimi Ziyaret Ediyorum etkinliği gerçekleştirildi.
Sağlık Temizlik ve Beslenme Kulübü	Her Şey Vatan İçin etkinliği gerçekleştirildi.
Afet Hazırlık Kulübü	Sorumluluğumu Biliyorum Okulumu Temiz Tutuyorum etkinliği gerçekleştirildi.
Yeşilay Kulübü	

<b>Tablo 36. Personel Devam Durumu</b>	
İzin süreleri: Sağlık Raporu	
Alınan Rapor Sayısı: 7	
Haftalık sevk Sayısı: 0	
Sevk alma Sıklığı: 0	

<b>Tablo 37. Okulun Dış Çevre (MEB, Belediye, AB, TÜBİTAK, MEM) Tarafından Düzenlenen Faaliyet Ve Projelere Katılma Ve Bu Projelerden Yararlanma Durumu</b>	
e-twinning projelerine katılım sağlanmıştır.	

<b>Tablo 38. Okula Ulaşım</b>	
Okul il merkezinde olduğu ve kayıtlı öğrenciler kayıt bölgesinden geldikleri için ulaşım yaya olarak sağlanmaktadır. Okulumuzda 1 tane özel eğitim öğrencileri, 1 tane diğer öğrenciler için servis aracı bulunmaktadır.	

<b>Tablo 39. Isınma Durumu</b>	
Okulumuz doğal gaz kalorifer sistemi ile ısınmakta ve yeteri ısınma sağlamaktadır.	

<b>Tablo 40. Sivil Savunma Çalışmaları</b>	
Okulda sivil savunma ekibi kurulmuş olup düzenli aralıklarla tatbikat yapılmaktadır.	

<b>Tablo 41. Okul/Kurumun İş Birliği Yaptığı Kurum Ya da Kişiler, Okulda Ya da Okulca Düzenlenen Panel, Konferans Vb. Sunumlar</b>	
İlk Yardım Eğitimi yapıldı.	

## 2.8. Dış Çevre Analizi (Politik, Ekonomik, Sosyal, Teknolojik, Yasal ve Çevresel Çevre Analizi -PESTLE)

Çevre analizinde; okulumuzu etkileyebilecek dışsal değişimler ve eğilimler değerlendirilmiştir. PEST Analizi faktörlerin incelenerek önemli ve hemen harekete geçilmesi gerekenleri tespit etmek ve bu faktörlerin, olumlu veya olumsuz kimleri etkilediğini ortaya çıkarmak için yapılan analizdir. Okulumuzda PEST Analizi, politik(siyasi), ekonomik, sosyal ve teknolojik faktörlerin incelenerek önemli ve hemen harekete geçirilmesi gerekenleri tespit etmek ve bu faktörlerin olumlu (fırsat) veya olumsuz (tehdit) etkilerini ortaya çıkarmak için yapılan bir analizdir. Politik, ekonomik, sosyal ve teknolojik değişimlerin sakıncalı(tehdit) taraflarından korunmak, avantajlı(fırsat) taraflarından yararlanmaya çalışmaktır. Okulumuz politik, ekonomik, sosyal ve teknolojik alanlardaki çevre değişkenlerini değerlendirmiş, bu değişkenlerin okulun gelişimine nasıl katkı sağlayacağını ya da okul gelişimini nasıl engelleyeceğini belirlenmiştir. Bu değişkenlerden okulumuzun gelişimine katkı sağlayacak olanlar bir fırsat olarak değerlendirilmiştir. Bunun yanı sıra okul gelişimini engelleyebilecek olan değişkenler ise tehdit olarak alınmış ve planlama yapılırken bu tehditler göz önünde bulundurulmuştur.

Kurumumuz çevre analizi yapılırken, Türk eğitim sisteminin genel yapısı, Bakanlığımızın ve İl Milli Eğitim Müdürlüğümüzün; dünyada ve AB ülkelerinde genel durum ve eğilimler ve eğitimde yeni yaklaşımlara ait görüşleri ile pedagojik ve akademik gereklerin yanında ilgili tarafların görüşleri dikkate alınmıştır. Bu bölümde çevre analizi ve üst politika belgeleriyle uyumu ele alınmıştır.

Bu aşamada bölgemizdeki politik, ekonomik, sosyal-kültürel ve teknolojik faktörler analiz edilmiştir.

**Tablo 42. Bölgemizdeki Politik, Ekonomik, Sosyal-Kültürel ve Teknolojik Faktörler Analizi**

Politik / Yasal Faktörler	Ekonomik Faktörler
<ul style="list-style-type: none"><li>İlgili Mevzuat</li><li>Kalkınma Planlar</li><li>MEB Strateji Belgesi</li><li>Milli Eğitim Şura Kararları</li><li>İş kanunları</li><li>Çevresel Düzenlemeler</li><li>Politik İstikrar</li><li>Kamu Mali Kontrol Yönetimi</li><li>Kamu ve özel kuruluşların Destekleri</li><li>Uluslararası İlişkiler</li></ul>	<ul style="list-style-type: none"><li>Dünyadaki genel ekonomik durum</li><li>Uluslararası ekonomik kuruluşlar Ulusal-Makro Ekonomik Durum</li><li>Enflasyon ve değişim oranları</li><li>Pazar ve kredi kaynakları, güvensizlik</li><li>İstihdam Politikaları ve İşgücü durumu</li><li>Orta Vadeli Program</li><li>Küreselleşme</li><li>Bölgesel Ekonomik Durum</li><li>Enerji ve Maliyet</li></ul>

Sosyal / Kültürel Faktörler	Teknolojik Faktörler
<ul style="list-style-type: none"> <li>▪ 12.Kalkınma Planı</li> <li>▪ Toplumdaki Etkili Değerler</li> <li>▪ Eğitimde Fırsat Eşitliği</li> <li>▪ Çevreye Duyarlılık</li> <li>▪ Tüketici Eğilimleri</li> <li>▪ Sağlık Bilinci</li> <li>▪ Nüfus Artış Oranı</li> <li>▪ Gelir Dağılımındaki Farklılık ve Hassasiyet</li> <li>▪ Ürün ömür döngüsü</li> <li>▪ Yeni ihtiyaç ve isteklerle satın alma eğilimleri</li> <li>▪ Çalışma ve boş zaman eğilimleri</li> <li>▪ Zenginlik ve gelir dağılımı</li> <li>▪ Doğum artış oranı ve ortalama ömür</li> <li>▪ Toplumdaki etkili değerler</li> </ul>	<ul style="list-style-type: none"> <li>▪ ARGE Çalışmaları</li> <li>▪ AR-GE Harcamaları</li> <li>▪ Bilişim Teknolojileri</li> <li>▪ Bilgi Toplumu Stratejileri</li> <li>▪ Teknoloji Transferi</li> <li>▪ Teknoloji Gelişme Hızı</li> <li>▪ Enerji Kaynakları ve Kullanılabilirlik</li> <li>▪ Yeni ürünler</li> <li>▪ Alternatif ve yeni teknolojiler</li> <li>▪ Girdi kaynakları – maliyet</li> <li>▪ Endüstri ve Eğitim</li> <li>▪ Özel destekler</li> <li>▪ Devletin müdahalesi</li> <li>▪ Harcamalar</li> </ul>

**Tablo 43. Çevresel Etkenler**

Çevresel Etkenler
<ul style="list-style-type: none"> <li>▪ Hava ve su kirlenmesi,</li> <li>▪ Toprak yapısı,</li> <li>▪ Bitki örtüsü,</li> <li>▪ Doğal kaynakların korunması için yapılan çalışmalar,</li> <li>▪ Çevrede yoğunluk gösteren hastalıklar,</li> <li>▪ Doğal afetler (deprem kuşağında bulunma, Covid 19, kene vakaları vb.)</li> </ul>

## 2.9. Güçlü ve Zayıf Yönler ile Fırsatlar ve Tehditler (GZFT) Analizi

Okulumuzun temel istatistiklerinde verilen okul künyesi, çalışan bilgileri, bina bilgileri, teknolojik kaynak bilgileri ve gelir gider bilgileri ile paydaş anketleri sonucunda ortaya çıkan sorun ve gelişime açık alanlar iç ve dış faktör olarak değerlendirilerek GZFT tablosunda belirtilmiştir. Dolayısıyla olguyu belirten istatistikler ile algıyı ölçen anketlerden çıkan sonuçlar tek bir analizde birleştirilmiştir.

Kurumun güçlü ve zayıf yönleri donanım, malzeme, çalışan, iş yapma becerisi, kurumsal iletişim gibi çok çeşitli alanlarda kendisinden kaynaklı olan güçlülükleri ve

zayıflıkları ifade etmektedir ve ayırmda temel olarak okul müdürü/müdürlüğü kapsamında bakılarak iç faktör ve dış faktör ayrımı yapılmıştır.

**Tablo 44. İçsel Faktörler**

<b>Güçlü Yönler</b>	
Öğrenciler	Öğrencilerin hazırbulunuşluk düzeyi ve motivasyonlarının yüksek olması. Sınıf öğrenci mevcutlarının ideal olması. Öğrenci takibinin kolay yapılabilmesi. Öğrenci devamsızlık oranının düşük olması.
Çalışanlar	Okulumuz personelleri arasındaki samimi ve iyi bir iletişimin olması. Kendini geliştiren gelişime açık ve teknolojiyi kullanan öğretmenlerin olması.
Bina ve Yerleşke	Okulumuzda derslik başına düşen öğrenci sayısının standartlara uygun olması. Okul Bahçesi öğrenciler için uygun.
Donanım	Her sınıfta Akıllı tahta olması.
Yönetim Süreçleri	Alınan kararlarda personelin görüşünün alınması Öğretmenler kurulunda alınan kararların herkes tarafından benimsenip uygulanabilmesi.
İletişim Süreçleri	İdare, öğretmen, veli ve öğrencilerle iletişim kanalları açık.

#### Zayıf Yönler

Öğrenciler	Öğrencilerin, oyun ihtiyaçlarını karşılayabilecekleri alanların yetersiz olması. Öğrencilerin okuma alışkanlıklarının yetersizliği.
Bütçe	Maddi kaynak yetersizliği. Okulumuzda ki eksiklikleri giderecek bütçenin yetersiz olması.
Yönetim Süreçleri	Okul-veli işbirliğinin istenen düzeyde olmaması.
Donanım	Fiber internet ağının olmayışı, ADSL nin yetersiz kalması.

**Tablo 45. Dışsal Faktörler**

<b>Fırsatlar</b>	
Politik	Bakanlığımızın ücretsiz ders kitabı dağıtımını uygulaması. Ülkemizde okul öncesi eğitim ve mesleki eğitimin yaygınlaşması.
Ekonomik	Ekonomik durumları iyi olan hayırseverlerin destekleri.
Sosyolojik	Manevi ve kültürel zenginlik. Çevremizin aynı sosyo-kültürel yapıya sahip olması.
Teknolojik	Bilgiye ulaşımın kolaylaşması. E-Devlet sisteminin gelişmesi. Eğitimde kullanılan araç-gereçlerde, teknolojik ekipmanlarda ve iletişimde yeni teknolojilerin kullanılması.

Mevzuat-Yasal	Eđitimde fırsat eřitliđine ynelik alınan tedbirlerin her geęen g¼n daha artırılması hususundaki abalar.
Ekolojik	Artan evre bilinci. Okul evresinde g¼r¼lt¼ kirliliđinin az olması.

### Tehditler

Politik	Okul/kurumlarda yařanan destek personel yetersizliđi. Eđitim politikalarında ok sık deđiřiklik yapılması ve eđitim sistemindeki d¼zenlemelere iliřkin pilot uygulamaların yetersizliđi.
Ekonomik	Ailelerin geim sıkıntısı ekmesi.
Sosyolojik	Okul evresinde ođrencilere olumsuz rnek teřkil eden bireylerin varlıđı. Medyanın (tv, internet, magazin, diziler vb.) ođrenciler ¼zerinde olumsuz etkilerinin olması
Teknolojik	Cep telefonu, tablet, internet ve televizyon bađımlılıđı.
Mevzuat-Yasal	S¼rekli deđiřen eđitim politikaları.

## 2.10. Tespit ve İhtiyaların Belirlenmesi

Geliřim ve sorun alanları analizi ile GZFT analizi sonucunda ortaya ıkan sonuların planın geleceđe ynelim b¼l¼m¼ ile iliřkilendirilmesi ve buradan hareketle hedef, g¼sterge ve eylemlerin belirlenmesi sađlanmaktadır.

Geliřim ve sorun alanları ayırımında eđitim ve ođretim faaliyetlerine iliřkin ¼ temel tema olan Eđitime Eriřim, Eđitimde Kalite ve kurumsal Kapasite kullanılmıřtır. Eđitime eriřim, ođrencinin eđitim faaliyetine eriřmesi ve tamamlamasına iliřkin s¼releri; Eđitimde kalite, ođrencinin akademik bařarısı, sosyal ve biliřsel geliřimi ve istihdamı da dâhil olmak ¼zere eđitim ve ođretim s¼recinin hayata hazırlama evresini; Kurumsal kapasite ise kurumsal yapı, kurum k¼lt¼r¼, donanım, bina gibi eđitim ve ođretim s¼recine destek mahiyetinde olan kapasiteyi belirtmektedir.



**Tablo 46. Tespit ve İhtiyaçların Belirlenmesi**

<b>Eđitime Eriřim</b>	<b>Eđitimde Kalite</b>	<b>Kurumsal Kapasite</b>
Okullařma Oranı Okula Devam/ Devamsızlık Okula Uyum, Oryantasyon Özel Eđitime İhtiyaç Duyan Bireyler Yabancı Öđrenciler Hayat boyu Öđrenme	Akademik Başarı Sosyal, Kültürel ve Fiziksel Geliřim Sınıf Tekrarı İstihdam Edilebilirlik ve Yönlendirme Öđretim Yöntemleri Ders araç gereçleri	Kurumsal İletişim Kurumsal Yönetim Bina ve Yerleşke Donanım Temizlik, Hijyen İř Güvenliđi, Okul Güvenliđi Tařıma ve servis

Geliřim ve sorun alanlarına iliřkin GZFT analizinden yola çıkılarak saptamalar yapılırken yukarıdaki tabloda yer alan ayırmda belirtilen temel sorun alanlarına dikkat edilmiřtir.

#### **Eđitim ve Öđretime Eriřim Geliřim/Sorun Alanları Listesi**

- Okul öncesi eđitimde okullařma
- İlköđretimde devamsızlık
- Temel eđitimden ortaöđretime geçiř
- Özel eđitime ihtiyaç duyan bireylerin uygun eđitime eriřimi

#### **Eđitim ve Öđretimde Kalite Geliřim/Sorun Alanları**

- Eđitim öđretim sürecinde sanatsal, sportif ve kültürel faaliyetler
- Okuma kültürü
- Okul sađlıđı ve hijyen
- Zararlı alışkanlıklar
- Öđretmenlere yönelik hizmet içi eđitimler
- Öđretmen yeterlilikleri
- Eđitimde bilgi ve iletişim teknolojilerinin kullanımı
- Eđitsel deđerlendirme ve tanılama
- Eđitsel, mesleki ve kiřisel rehberlik hizmetleri

#### **Kurumsal Kapasite Geliřim/Sorun Alanları**

- İnsan kaynađının genel ve mesleki yetkinliklerinin geliřtirilmesi

- Öğretmenlerin adaylık eğitimi, hizmet öncesi mesleki uyum eğitimleri ile ilgili standartlar ve bu konuda ilgili mevzuatın uygulanması
- Çalışma ortamları ile sosyal, kültürel ve sportif ortamların iş motivasyonunu sağlayacak biçimde düzenlenmesi
- Çalışanların ödüllendirilmesi
- Hizmet içi eğitim kalitesi
- Öğretmenlere yönelik fiziksel alan yetersizliği
- Okul ve kurumların sosyal, kültürel, sanatsal ve sportif faaliyet alanlarının yetersizliği
- Donatım eksiklerinin giderilmesi
- Okullardaki fiziki durumun özel eğitime gereksinim duyan öğrencilere uygunluğu
- Hizmet binalarının fiziki kapasitesinin yetersiz olması
- Fiziki mekân sıkıntıları ve kalabalık sınıflarının problemlerinin çözülmesi
- Ödeneklerin öğrenci sayısı, sınıf sayısı, okul-kurumun uzaklığı vb. kriterlere göre doğrudan okul-kurumlara gönderilmesi
- Ödeneklerin etkin ve verimli kullanımı

## **III. BÖLÜM**

### **GELECEĞE BAKIŞ**

#### **3.1. Misyonumuz**

Tüm paydaşlarımızın katılımıyla okulumuzdaki eğitim ve öğretim sürecini sürekli iyileştirme çalışmalarını gerçekleştirmek, Atatürk ilke ve inkılapları doğrultusunda, milli eğitimin amaçlarına uygun olarak, paydaşların mutluluğunun sağlandığı, mevcut imkanların etkin ve verimli kullanıldığı, sürekli iyileştirme çalışmalarının yapıldığı, emsallerine örnek teşkil eden bir okul oluşturmaktır.

#### **3.2. Vizyonumuz**

Sevginin gücüne inanan, kendine güvenen, ideallerini gerçekleştirmeye istekli, eleştiren, sorgulayan, başkalarının hak ve özgürlüklerine saygı duyan, fikir sahibi, dijital çağın gerekliliklerine sahip öğrenciler yetiştirmek.

#### **3.3. Temel Değerlerimiz**

1. Atatürk ilke ve devrimlerini esas alırız.
2. Bütün çalışmalarımızın temeli öğrencilerimizdir. Öğrencilerimize birey olarak saygı duyulur. Öğrenci ve öğretmen arasında sevgi-saygı bağının gün geçtikçe gelişmesi, herkesin ortak hedefleri arasındadır.
3. “Ben” değil, “biz” duygusunun hâkim olduğu ortam ve anlayışın gereğine inanırız.
4. Öğrencilerin öğrenmeyi öğrenmesi ilk önceliktir.
5. Öğrenci, veli ve toplum beklentilerini göz önüne alarak çalışırız.
6. Başarının takım çalışmasıyla yakalanacağına inanırız.
7. Fırsat eşitliğini okulumuzda yaşatırız.
8. Değişim ve sürekli gelişimin önemine inanırız.
9. İnsan odaklıyız.
10. Başarıyı yakalamak için çalışırız.

## IV. BÖLÜM

### AMAÇ, HEDEF VE PERFORMANS GÖSTERGESİ İLE STRATEJİLERİN BELİRLENMESİ

#### 4.1. Amaç ve Hedeflere Dair Mimari

Bu bölümde, stratejik amaçlar, hedefler ve eylemler yer almaktadır.

#### TEMA I: EĞİTİM ÖĞRETİME ERİŞİM VE KATILIM

Tablo 47. Stratejik Amaç 1

Performans Göstergeleri	Hedefe Etkisi (%)	Başlangıç Değeri	2024	2025	2026	2027	2028	İzleme Sıklığı	Rapor Sıklığı
Amaç 1	A.1 Temel eğitimde öğrencilerin kaliteli eğitime erişimleri fırsat eşitliği temelinde artırılarak bilişsel, duyuşsal ve fiziksel olarak çok yönlü gelişimleri sağlanacak ve temel hayat becerilerini edinmiş öğrenciler yetiştirilecektir.								
Hedef 1.1	H.1 1 Öğrencilerin bilimsel, kültürel, sanatsal, sportif ve toplum hizmeti alanlarında ders dışı etkinliklere katılım oranı artırılabacaktır.								
PG.1.1 Okulda bir eğitim ve öğretim döneminde bilimsel, kültürel, sanatsal ve sportif alanlarda en az bir faaliyete katılan öğrenci oranı (%)	30	45	50	60	70	80	80	6 Ay	Yıllık
PG.1.2 Bir eğitim ve öğretim yılında en az iki sosyal sorumluluk ve toplum hizmeti çalışmalarına katılan öğrenci oranı (%)	30	45	50	60	70	80	80	6 Ay	Yıllık
PG.1.3 Bir eğitim ve öğretim yılında yerel, ulusal ve uluslararası proje, yarışma vb. etkinliklere katılan öğrenci oranı (%)	20	1	3	5	5	10	10	6 Ay	Yıllık
PG.1.4 Okulda bir eğitim ve öğretim yılında geleneksel çocuk oyunları alt başlığında en az	10	5	20	30	40	60	70	6 Ay	Yılda 1

bir faaliyete katılan öğrenci oranı (%)									
PG.1.5 Okulda bir eğitim ve öğretim yılında geleneksel çocuk oyunlarına yönelik olarak düzenlenen alan/mekan sayısı.	10	2	5	10	10	15	20	6 Ay	Yılda 1
<b>Koordinatör Birim</b>	Okul İdaresi, Stratejik plan ekibi								
<b>İş Birliği Yapılacak Birimler</b>									
<b>Riskler</b>	Velilerin bakış açısı								
<b>Stratejiler</b>	<p>S1 Her bir öğrencinin bir kulüp faaliyetinde aktif olarak yer alması sağlanarak kulüp faaliyetlerinin etkinliği artırılacaktır.</p> <p>S2 Öğrencilerin seviyelerine uygun olarak toplumsal sorunların çözümüne katkı sağlamak ve farkındalık oluşturmak amacıyla afet ve acil durum, çevre, eğitim, spor, kültür ve turizm, sağlık ve sosyal hizmetler alanlarında toplum hizmeti faaliyetlerine katılımları artırılacaktır.</p> <p>S3 Okul bünyesinde yarışmalar düzenlenecektir.</p> <p>S4 Diğer kurum ve kuruluşlarla iş birliği içerisinde yürütülen bilimsel, sosyal, kültürel, sanatsal ve sportif alanlardaki faaliyetler artırılacaktır.</p> <p>S5 Okul bahçeleri çocukların geleneksel oyunlarla vakit geçirmelerini sağlayacak ve gelişimlerini destekleyecek şekilde etkin olarak kullanılacaktır.</p>								
<b>Maliyet Tahmini</b>	1000								
<b>Tespitler</b>	<p>İlkokullarda yetiştirme programına katılımın az olması</p> <p>Öğrenme kayıplarını önlemeye yönelik mekanizmaların yetersiz kalması</p>								
<b>İhtiyaçlar</b>	<p>İlkokullarda yetiştirme programına katılımın artırılması</p> <p>Öğrenme kayıplarını önlemeye yönelik çalışmalar yapılması</p>								

<b>Amaç 1</b>	A.1 Temel eğitimde öğrencilerin kaliteli eğitime erişimleri fırsat eşitliği temelinde artırılarak bilişsel, duyuşsal ve fiziksel olarak çok yönlü gelişimleri sağlanacak ve temel hayat becerilerini edinmiş öğrenciler yetiştirilecektir.								
<b>Hedef 1.2</b>	H 1.2 Eğitim kurumlarımızı sosyal yaşam alanlarına dönüştürerek devamsızlık yapan öğrencilerimizin okula ilgisi ve devam oranları artırılacaktır.								
<b>Performans Göstergeleri</b>	<b>Hedefe Etkisi (%)</b>	<b>Başlangıç Değeri</b>	<b>2024</b>	<b>2025</b>	<b>2026</b>	<b>2027</b>	<b>2028</b>	<b>İzleme Sıklığı</b>	<b>Rapor Sıklığı</b>
PG-1.2.1 En az 1 yıl okulöncesi eğitim almış 1. Sınıf öğrenci oranı	25	50	60	70	70	80	80	6 Ay	Yıllık
PG-1.2.2 İlkokul okullaşma oranı (6-9 yaş)	25	70	70	80	80	80	80	6 Ay	Yıllık
PG-1.2.3 İlkokul 20 gün ve üzeri devamsız öğrenci oranı	20	0	0	0	0	0	0	6 Ay	Yıllık
PG-1.2.4 dönemde düzenlenen veli toplantısı/semineri/edatımı sayısı	20	2	2	3	5	5	5	6 Ay	Yıllık
PG-1.2.5 En az 1 sosyal etkinliğe katılan öğrenci oranı	10	50	60	70	80	80	80	6 Ay	Yıllık
<b>Koordinatör Birim</b>	Okul İdaresi, Stratejik plan ekibi								
<b>İş Birliği Yapılacak Birimler</b>	Okul Aile Birliği								
<b>Riskler</b>	Velilerin olumsuz bakış açısı								
<b>Stratejiler</b>	S-1.2.1 Erken çocukluk eğitimi hizmetleri yaygınlaştırılması için tanıtıcı, bilgilendirici çalışmalar yapılacaktır. S-1.2.2 Temel eğitim okullarımızın fiziki olanakları iyileştirilerek öğrencilere yönelik sosyal, sportif, kültürel alanlar artırılacaktır. S-1.2.3 Öğrencilerin devamsızlıklarını azaltmaya yönelik iş birlikleri geliştirilerek süreçlerin etkili şekilde işletilmesi sağlanacaktır.								
<b>Maliyet Tahmini</b>	1000								
<b>Tespitler</b>	İlkokullarda yetiştirme programına katılımın az olması Öğrenme kayıplarını önlemeye yönelik mekanizmaların yetersiz kalması								
<b>İhtiyaçlar</b>	İlkokullarda yetiştirme programına katılımın artırılması Öğrenme kayıplarını önlemeye yönelik çalışmalar yapılması								

## TEMA II: EĞİTİM VE ÖĞRETİMDE KALİTE

Tablo 48. Stratejik Amaç 2

<b>Amaç 2</b>		A.2 Öğrencilerin eğitim öğretime etkin katılımlarıyla donanımlı olarak bir üst öğrenime geçişi sağlanacaktır.								
<b>Hedef 2.1</b>		H.2.1 Öğrenme kayıpları önleyici çalışmalar yapılarak azaltılacaktır.								
<b>Performans Göstergeleri</b>	<b>Hedef Etkisi (%)</b>	<b>Başlangıç Değeri</b>	<b>2024</b>	<b>2025</b>	<b>2026</b>	<b>2027</b>	<b>2028</b>	<b>İzleme Sıklığı</b>	<b>Rapor Sıklığı</b>	
PG.2.1.1. İlkokullarda Yetiştirme Programına (İYEP) dâhil olan öğrencilerin Türkçe dersi kazanımlarına ulaşma oranı (%)	30	15	15	20	20	25	25	6 Ay	Yılda 1	
PG.2.1.2. İlkokullarda Yetiştirme Programına dâhil olan öğrencilerin matematik dersi kazanımlarına ulaşma oranı (%)	30	15	10	15	15	20	20	6 Ay	Yılda 1	
PG.2.1.3. 20 gün ve üzeri özürsüz devamsızlık yapan öğrenci oranı (%)	20	0	0	0	0	0	0	6 Ay	Yılda 1	
PG.2.1.4. 20 gün ve üzeri özürlü devamsızlık yapan öğrenci oranı (%)	20	0	0	0	0	0	0	6 Ay	Yılda 1	
<b>Koordinatör Birim</b>	Okul İdaresi, Okul Stratejik Plan Ekibi, Tüm Öğretmenler									
<b>İş Birliği Yapılacak Birimler</b>	Okul Aile Birliği, İl MEM									
<b>Riskler</b>	Risk yok									
<b>Stratejiler</b>	S.2.1.1. Öğrencilerin Türkçe dersindeki eksikleri tespit edilerek İYEP aracılığıyla akademik yeterliklerinin artırılması sağlanacaktır. S.2.1.2 Öğrencilerin matematik derslerindeki eksikleri tespit edilerek İYEP aracılığıyla akademik yeterliklerinin artırılması sağlanacaktır. S.2.1.3 Dijital platformlar aracılığıyla öğrencilerin tamamlayıcı ve destekleyici eğitim almaları sağlanacaktır. S.2.1.4 İYEP'in ders içeriklerine katkı sağlayacak etkinlik, okuma vb aktivitelerin zenginleştirilmesi sağlanacaktır. S.2.1.5 İYEP içerikleri öğrencinin hazır bulunuşluk seviyesi dikkate alınarak hazırlanacaktır.									
<b>Maliyet Tahmini</b>	5000									
<b>Tespitler</b>	Kütüphane kitap sayısının yetersizliği Öğrencilerin kitap okuma alışkanlığının az olması									

	Sanatsal, sportif ve kültürel faaliyetlere katılımın az olması
<b>İhtiyaçlar</b>	Kütüphane için hikâye kitabı İhtiyacı Öğrencilerin kitap okuma alışkanlığının kazandırılması Sanatsal, sportif ve kültürel faaliyetlere katılımın artırılması



**Tablo 49. Stratejik Amaç 3:**

<b>Amaç 3</b>	A.3 Öğrencilere medeniyetimizin ve insanlığın ortak değerleriyle çağın gereklerine uygun bilgi, beceri, tutum ve davranışlar kazandırılacaktır.								
<b>Hedef 3.1</b>	H.3.1 Öğrencilere evrensel değerler, sağlıklı yaşam ve çevre bilinci duyarlılığı kazandırılacaktır.								
<b>Performans Göstergeleri</b>	<b>Hedefe Etkisi (%)</b>	<b>Başlangıç Değeri</b>	<b>2024</b>	<b>2025</b>	<b>2026</b>	<b>2027</b>	<b>2028</b>	<b>İzleme Sıklığı</b>	<b>Rapor Sıklığı</b>
PG.3.1.1 Öğrenci başına okunan kitap sayısı	20	10	15	25	40	50	80	6 Ay	Yıllık
PG.3.1.2 Sağlıklı ve dengeli beslenme ile ilgili verilen eğitim sayısı	20	1	2	4	6	8	8	6 Ay	Yıllık
PG.3.1.3 Sağlıklı ve dengeli beslenme ile ilgili verilen eğitime katılan öğrenci sayısı	20	50	60	70	80	80	80	6 Ay	Yıllık
PG.3.1.4 Çevre bilincinin artırılmasına yönelik verilen eğitim sayısı	20	1	1	2	4	5	5	6 Ay	Yıllık
PG.3.1.5 Çevre bilincinin artırılmasına yönelik verilen eğitimlere katılan öğrenci sayısı	20	50	55	70	75	80	80	6 Ay	Yıllık
<b>Koordinatör Birim</b>	Okul İdaresi								
<b>İş Birliği Yapılacak Birimler</b>	İl Millî Eğitim Müdürlüğü, Edikli Belediyesi								
<b>Riskler</b>	Kaynak Yetersizlikleri								
<b>Stratejiler</b>	S3.11 Okul kütüphanesi zenginleştirilecek, öğrencilerin kütüphaneden yararlanması sağlanacaktır. S3.1.2 Türkçe dersinde ders saatinin bir bölümü okumaya ayrılacak ve okul müdürlüğünce planlanan zamanlarda okuma etkinlikleri düzenlenecektir. S3.1.3 Serbest etkinlikler saati, öğrencilerin sanatsal, sportif ve kültürel faaliyetlere katılım sağlayacağı şekilde düzenlenecektir. S3.1.4 Öğrencilere sağlıklı ve dengeli beslenmelerine yönelik bilgilendirme eğitimleri ve etkinlikler yapılacaktır. S3.1.5 Öğrencilerin çevre bilincinin artırılmasına yönelik etkinlikler yapılacaktır.								
<b>Maliyet Tahmini</b>	20000								
<b>Tespitler</b>	Fiziki mekanların eğitim öğretim kalitesini artıracak kapasitede olmaması								
<b>İhtiyaçlar</b>	Fiziki mekanların eğitim öğretim kalitesini artıracak kapasiteye çıkarılması için kaynak temini								

### TEMA III: KURUMSAL KAPASİTE

Tablo 50. Stratejik Amaç 4

Amaç 4		A.4 Eğitim ortamlarının fiziki imkânları geliştirilecektir.							
Hedef 4.1		H.4.1 Temel eğitimde okulların niteliğini arttıracak uygulama ve çalışmalara yer verilecektir.							
Performans Göstergeleri	Hedef Etkisi (%)	Başlangıç Değeri	2024	2025	2026	2027	2028	İzleme Sıklığı	Rapor Sıklığı
PG.4.1.1 İyileştirilen fiziki mekân (derslikler, spor salonu, kütüphaneler, atölyeler vb.) sayısı.	25	16	17	17	17	17	17	6 Ay	Yılda 1
PG 4.1.2 Ders dışı etkinlik ortamı sayısı	25	1	1	1	1	1	1	6 Ay	Yılda 1
PG 4.1.3 Okula kazandırılan spor salonu, kütüphaneler, atölye sayısı	25	1	1	1	1	1	1	6 Ay	Yılda 1
PG 4.1.4 Ders dışı ortamların derslik sayısına oranı	25	1/16	1/16	1/16	1/16	1/16	1/16	6 Ay	Yılda 1
<b>Koordinatör Birim</b>	Tüm Öğretmenler, Okul İdaresi								
<b>İş Birliği Yapılacak Birimler</b>	İl Milli Eğitim Müdürlüğü								
<b>Riskler</b>	Mali ihtiyaçların teminindeki kaynak yetersizliği								
<b>Stratejiler</b>	S1 Fiziki mekânların iyileştirilmesi için kamu idareleri, belediyeler ve işverenlerle iş birlikleri yapılacaktır. Atölye ve laboratuvarların iyileştirilmesi için sektör ile iş birlikleri yapılacaktır.								
<b>Maliyet Tahmini</b>	10000								
<b>Tespitler</b>	Öğrencilerin kulüp faaliyetleriyle sosyal etkinliklerde aktif yer almaması Okul bahçesinin geleneksel çocuk oyunlarına yönelik olmaması								
<b>İhtiyaçlar</b>	Öğrencilerin sosyal etkinliklere katılımının artırılması Geleneksel oyun setleri temini								

## 4.2. Maliyetlendirme

Kurumumuz 2019-2023 Stratejik Planı'nın maliyetlendirilmesi sürecindeki temel gaye, stratejik amaç, hedef ve eylemlerin gerektirdiği maliyetlerin ortaya konulması suretiyle politika tercihlerinin ve karar alma sürecinin rasyonelleştirilmesine katkıda bulunmaktır. Bu sayede, stratejik plan ile bütçe arasındaki bağlantı güçlendirilecek ve harcamaların önceliklendirilme süreci iyileştirilecektir.

Bu temel gayeden hareketle planın tahmini maliyetlendirilmesi şu şekilde yapılmıştır:

- ✓ Hedeflere ilişkin eylemler durum analizi çalışmaları sonuçlarından tespit edilmiştir,
- ✓ Eylemlere ilişkin tahmini maliyetler belirlenmiştir,
- ✓ Eylem maliyetlerinden hareketle hedef maliyetleri belirlenmiştir,
- ✓ Hedef maliyetlerinden yola çıkılarak amaç maliyetleri belirlenmiş ve amaç maliyetlerinden de stratejik plan maliyeti belirlenmiştir.

Genel bütçe, valilikler, belediyeler ve okul aile birliklerinin yıllık bütçe artışları ve eğilimleri dikkate alındığında Kurumumuz 2024-2028 Stratejik Planı'nda yer alan stratejik amaçların gerçekleştirilebilmesi için tabloda da belirtildiği üzere beş yıllık süre için tahmini 66000 TL'lik kaynağın elde edileceği düşünülmektedir.

**Tablo 51. 2024-2028 Stratejik Planı Faaliyet/Proje Maliyetlendirme Tablosu**

	<b>2024</b>	<b>2025</b>	<b>2026</b>	<b>2027</b>	<b>2028</b>	<b>Toplam</b>
<b>Amaç 1</b>	2000	2500	4000	4500	5000	14500
<b>Hedef 1</b>	1000	1500	2000	2000	2500	8000
<b>Hedef 1.2</b>	1000	1000	2000	2500	2500	6500
<b>Amaç 2</b>	2000	2500	3000	3500	3500	14500
<b>Hedef 2.1</b>	2000	2500	3000	3500	3500	14500
<b>Amaç 3</b>	4000	4500	5000	5000	6000	24500
<b>Hedef 3.1</b>	4000	4500	5000	5000	6000	24500
<b>Amaç 4</b>	5000	5000	5500	6000	6000	27500
<b>Hedef 4.1</b>	5000	5000	5500	6000	6000	27500
<b>TOPLAM</b>	26000	29000	35000	38000	41000	162000

## V. BÖLÜM

### İZLEME VE DEĞERLENDİRME

#### 5.1. İzleme ve Değerlendirme Modeli

5018 sayılı Kamu Mali Yönetimi ve Kontrol Kanununun amaçlarından biri; kalkınma planları ve programlarda yer alan politika ve hedefler doğrultusunda kamu kaynaklarının etkili, ekonomik ve verimli bir şekilde elde edilmesi ve kullanılmasını, hesap verebilirliği ve malî saydamlığı sağlamak üzere, kamu malî yönetiminin yapısını ve işleyişini düzenlemektir.

Bu amaç doğrultusunda kamu idarelerinin; stratejik planlar vasıtasıyla, kalkınma planları, programlar, ilgili mevzuat ve benimsedikleri temel ilkeler çerçevesinde geleceğe ilişkin misyon ve vizyonlarını oluşturması, stratejik amaçlar ve ölçülebilir hedefler saptaması, performanslarını önceden belirlenmiş olan göstergeler doğrultusunda ölçmesi ve bu sürecin izleme ve değerlendirmesini yapmaları gerekmektedir.

Bu kapsamda Millî Eğitim Bakanlığı 2024-2028 dönemine ilişkin kalkınma planları ve programlarda yer alan politika ve hedefler doğrultusunda kaynaklarının etkili, ekonomik ve verimli bir şekilde elde edilmesi ve kullanılmasını, hesap verebilirliği ve saydamlığı sağlamak üzere Müdürlüğümüz 2024-2028 Stratejik Planı'nı hazırlamıştır. Hazırlanan planın gerçekleşme durumlarının tespiti ve gerekli önlemlerin zamanında ve etkin biçimde alınabilmesi için Stratejik Planı İzleme ve Değerlendirme modeli geliştirilmiştir.

İzleme, stratejik plan uygulamasının sistematik olarak takip edilmesi ve raporlanmasıdır

Değerlendirme ise, uygulama sonuçlarının amaç ve hedeflere kıyasla ölçülmesi ve söz konusu amaç ve hedeflerin tutarlılık ve uygunluğunun analizidir.

2024-2028 Stratejik Planı İzleme ve Değerlendirme Modeli'nin çerçevesini;

1. Performans göstergeleri ve stratejiler bazında gerçekleşme durumlarının belirlenmesi,
2. Performans göstergelerinin gerçekleşme durumlarının hedeflerle kıyaslanması,
3. Stratejiler kapsamında yürütülen faaliyetlerin dağılımının belirlenmesi,
4. Sonuçların raporlanması ve paydaşlarla paylaşımı,
5. Hedeflerden sapmaların nedenlerinin araştırılması,
6. Alternatiflerin ve çözüm önerilerinin geliştirilmesi süreçleri oluşturmaktadır.

Tablo 52. 2024-2028 Stratejik Planı İzleme ve Değerlendirme Modeli			
Yıllık	gerçekleşme	Göstergelere ilişkin yılın ilk	İlk 6 aylık gerçekleşme
durumlarının, varsa hedeften		6 aylık dönemine ait	durumlarını içeren raporun
sapmaların ve alınması		gerçekleşmelerin tespiti	üst yöneticiye sunumu
gereken değerlendirilmesi			
Yılsonu	gösterge	Stratejik planda yer alan	Yıllık gerçekleşme
gerçekleşmeleri için gerekli		göstergelere ilişkin yıllık	durumlarını içeren raporun
tedbirlerin alınması		gerçekleşmelerin tespiti	üst yöneticiye sunumu ve
			kamuoyu ile paylaşılması

## 5.2. İzleme Değerlendirme İşleyişi

Memnune-Türker Altuncu İlkokulu Stratejik Planı'nın onaylanarak yürürlüğe girmesiyle birlikte, uygulamasının izleme ve değerlendirmesi de başlayacaktır. Stratejik planda yer alan hedeflere ilişkin sorumlu ekipler oluşturularak; plan dönemi içerisinde ve her yılın sonunda okulumuz stratejik planı uyarınca yürüttükleri faaliyetleri hakkında, önceden belirttiğimiz performans göstergelerine göre hedef ve gerçekleşme durumu ile varsa meydana gelen sapmaların nedenlerini açıkladıkları, okulumuz hakkında genel ve mali bilgileri içeren izleme ve değerlendirme raporunu hazırlayacaktır. İzleme raporları dönemler halinde iki defa, faaliyet raporları ise yıllık olarak hazırlanacaktır.

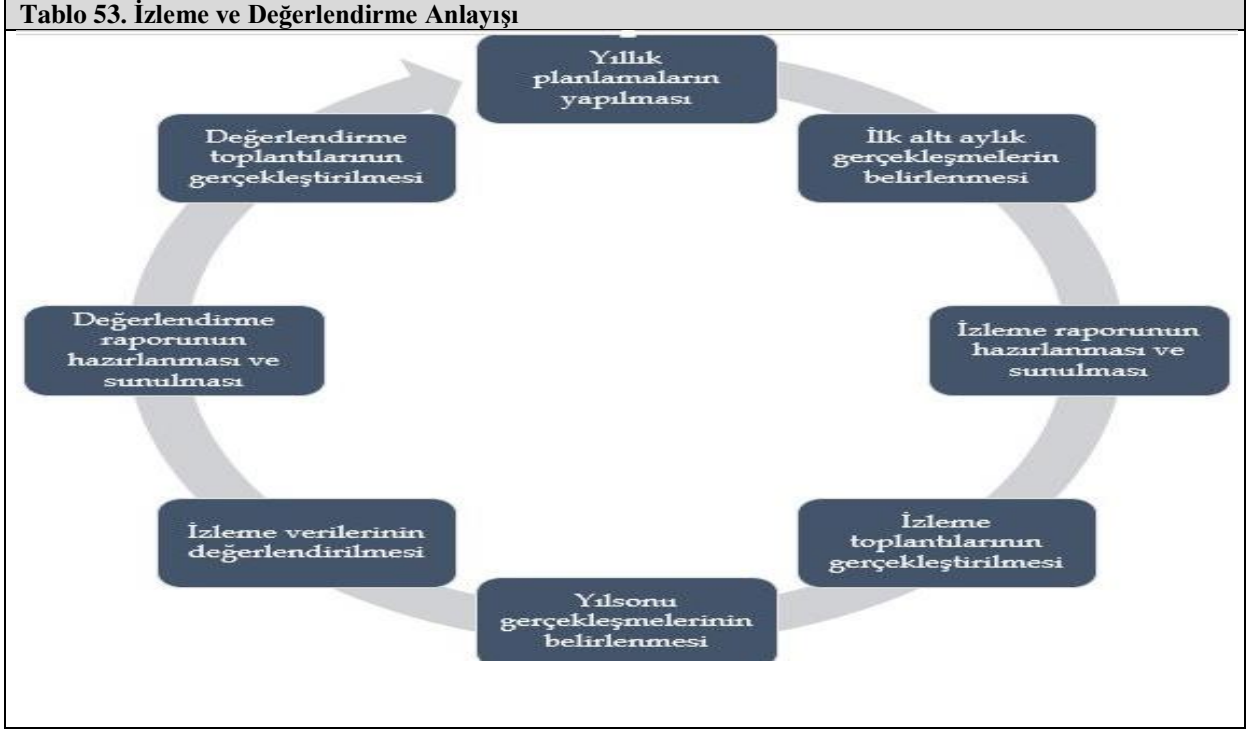
- Göstergeler ile ilgili gerçekleşme durumlarına ilişkin verilerin toplanması ve konsolide edilmesi ve Göstergelerin gerçekleşme durumları hakkında hazırlanan raporun üst yöneticiye sunulması Her yılın Temmuz ayı içerisinde yapılacaktır.
- Göstergeler ile ilgili yılsonu gerçekleşme durumlarına ilişkin verilerin toplanması ve konsolide edilmesi ile Yılsonu gerçekleştirmelerinin, gösterge hedeflerinden sapmaların ve sapma nedenlerin değerlendirilerek gerekli tedbirlerin alınması İzleyen yılın Ocak ayı sonuna kadar yapılacaktır.

Okulumuz Stratejik Planı izleme ve değerlendirme çalışmalarında 5 yıllık Stratejik Planın izlenmesi ve 1 yıllık gelişim planının izlenmesi olarak ikili bir ayrıma gidilecektir.

Stratejik planın izlenmesinde 6 aylık dönemlerde izleme yapılacak denetim birimleri, il millî eğitim müdürlüğü ve Bakanlık denetim ve kontrollerine hazır halde tutulacaktır.

Yıllık planın uygulanmasında yürütme ekipleri ve eylem sorumlularıyla aylık ilerleme toplantıları yapılacaktır. Toplantıda bir önceki ayda yapılanlar ve bir sonraki ayda yapılacaklar görüşülüp karara bağlanacaktır.

**Tablo 53. İzleme ve Değerlendirme Anlayışı**



## EKLER

### EK-1 Paydaş Sınıflandırma Matrisi

PAYDAŞLAR	İÇ PAYDAŞLAR	DIŞ PAYDAŞLAR	YARARLANICI		
	Çalışanlar, Birimler	Temel ortak	Stratejik ortak	Tedarikçi	Müşteri, kitle hedef
Millî Eğitim Bakanlığı					
Valilik					
Millî Eğitim Müdürlüğü Çalışanları					
İl Millî Eğitim Müdürlükleri					
Sosyal Hizmetler Müdürlüğü					
Gençlik ve Spor Müdürlüğü					
Muhtarlık					
İşveren kuruluşlar					
Sivil Toplum Kuruluşları					
Turizm Uygulama otelleri					

Tabloda yer paydaşların listesi okul/kurumun türüne ve yapısına göre değişkenlik gösterebilir.

Ö : Tamamı O : Bir kısmı



## Ek-2 Yararlanıcı Ürün/Hizmet Matrisi

Yararlanıcı (Müşteri)	Ürün/Hizmet	Ölçme-Değerlendirme	Mezunlar (Öğrenci)	Rehberlik, Kurs, Sosyal etkinlikler	Yayın	Altyapı, Donatım Yatırım	AR-GE, Projeler, Danışmanlık	Nitelikli İş Gücü	Yatılılık-Bursluluk	Eğitim-Öğretim (Örgün-Yaygın)
Öğrenciler										
Veliler										
Diğer Kurumlar										
Özel sektör										

Ö : Tamamı O: Bir kısmı

### Ek-3 Paydaş Anketleri

Sıra No	Öğrenci Memnuniyet Anketi	Anket Sonuçları	
		Sonuç	Sonuç %
1.	İhtiyaç duyduğumda okul yöneticileriyle rahatlıkla görüşebilirim.		
2.	İhtiyaç duyduğumda öğretmenlerle rahatlıkla görüşebilirim.		
3.	İhtiyaç duyduğumda okul çalışanlarıyla rahatlıkla görüşebilirim.		
4.	Sınıf temsilcimiz, dilek, öneri ve şikâyetlerimizi ilgili kişilere ulaştırır.		
5.	Arkadaşlarımla ilgili sorunlarım, öğretmenlerim tarafından dikkate alınır.		
6.	Okulumuzla ilgili isteklerimiz dikkate alınır.		
7.	Okulumuz yöneticilerine güvenirim.		
8.	Okulumuz öğretmenlerine güvenirim.		
9.	Okulumuzun diğer çalışanlarına güvenirim.		
10.	Okul yolu (varsa okul servisleri) güvenlidir.		
11.	Okulda yabancı kişilere karşı güvenlik önlemleri alınmaktadır.		
12.	Okulda yangın ve doğal afetlere (deprem, sel, vb.) karşı gerekli güvenlik önlemleri alınır.		
13.	Yöneticilerden hakaret vb. onur kırıcı davranış görmedim.		
14.	Öğretmenlerimizden hakaret vb. onur kırıcı davranış görmedim.		
15.	Okulumuzdaki diğer çalışanlardan, (memur, hizmetli, vs) hakaret vb. onur kırıcı davranış görmedim.		
16.	Öğrenci temsilcileri demokratik seçimle belirlenir.		
17.	Okulumuzda bizimle ilgili kararlarda görüşlerimiz dikkate alınır.		
18.	Okuldan istediğim belgeleri (öğrenci belgesi, kimlik) zamanında alabilirim.		
19.	Okulumuzda sağlık sorunu yaşadığımızda gerekli hassasiyet gösterilir.		
20.	Dersler seviyemize uygun olarak işlenir.		
21.	Okulda edindiğim bilgilerin şimdi veya ileriki hayatımda işime yarayacağını düşünüyorum.		
22.	Derslerin işlenişinde bilgisayar, akıllı tahta, harita gibi araç-gereçlerden yararlanılmaktadır.		
23.	Aradığım kaynakları (kitap, dergi vs.) okulda bulabiliyorum.		
24.	Ödevler, işlenen konuya uygun olarak seçilmiştir.		
25.	Okulumuzdan mezun olduktan sonra gidebileceğim bir üst eğitim kurumu hakkında yönlendirme yapılmaktadır.		
26.	Okulumuzdan kişisel sorunlarımızla ilgili rehberlik hizmeti alabilmekteyim.		
27.	Teneffüs süreleri yeterlidir.		
28.	Teneffüslerde bir sorun olduğunda nöbetçi öğretmenler hemen müdahale ederler.		
29.	Okul her zaman temiz ve bakımlıdır.		
30.	Okulumuzun bahçesi, spor salonu vb. alanları ders dışında da yararlanabileceğim şekilde düzenlenmiştir.		
31.	Okulumuz kantininde satılan yiyecek ve içeceklerin fiyatları uygundur		
32.	Okul kantininde ihtiyaç duyduğum, beğendiğim ürünleri bulabiliyorum		
33.	Okulun (varsa) yatakhane temiz, sağlıklı ve rahattır.		
34.	Okulun (varsa) yemekhanesi temiz ve sağlıklıdır		
35.	Okulda yeterli miktarda sosyal ve kültürel faaliyet düzenlenmektedir.		

36.	Düzenlenen sosyal ve kültürel faaliyetlere severek katılıyorum.		
37.	Okulum sahip olduğum yetenekleri geliştirme imkanı sağlar.		
38.	İlgi duyduğum sportif faaliyet okulda yapma imkanı buluyorum		
39.	Katılacağımız kulüpleri istek ve yeteneklerimiz doğrultusunda seçeriz.		
40.	Katılığım kulüpleri faaliyetlerinden bir çok şey öğrendim.		
41.	Okulumuzda belirli gün ve haftalarla (Öğretmenler Günü, Atatürk Haftası, Yeşilay Haftası vb) ilgili kutlamalar yapılmaktadır.		
42.	Okulumuzda yapılan belirli gün ve hafta kutlamalarını beğeniyorum		
43.	Okulda ders içi ve ders dışı elde ettiğimiz başarılar ve örnek davranışlarımız ödüllendirilir		
44.	Öğretmenler sınav sonuçlarının değerlendirilmesinde (sözlü, yazılı sınav) tarafsız davranırlar.		
45.	Ödüllendirme ve cezalandırmalarda tarafsız ve adil davranılır.		
46.	Okulda milli ve manevi değerlerimiz benimsetilmektedir.		
47.	Okulda temel ahlaki değerler (doğruluk, dürüstlük vb.) kazandırılmaktadır.		
48.	Tercih şansım olsa yine bu okulu seçerdim.		

Sıra No	Veli Anketi	Anket Sonuçları	
		Sonuç	Sonuç %
1.	Okul öğretmenleri ile ihtiyaç duyduğumda rahatlıkla görüşebiliyorum.		
2.	Okul çalışanları ile ihtiyaç duyduğumda rahatlıkla görüşebiliyorum.		
3.	Okul müdürü ile ihtiyaç duyduğumda rahatlıkla konuşabiliyorum.		
4.	Bizi ilgilendiren okul duyurularını zamanında öğreniyorum.		
5.	Okulun rehberlik servisinden yeterince yararlanabiliyorum.		
6.	Öğrencimle ilgili konularda okulda rehberlik hizmeti alabiliyorum.		
7.	Okuldaki veli toplantıları ihtiyaçlarıma cevap verecek şekilde düzenlenmektedir.		
8.	Okula ilettiğimiz öneri ve isteklerimiz dikkate alınmıyor.		
9.	Okula ilettiğim istek ve şikâyetlerim dikkate alınmıyor.		
10.	Okul yöneticilerine güvenirim.		
11.	Okul öğretmenlerine güvenirim.		
12.	Okulun diğer personeline (memur, hizmetli vb.) güvenirim.		
13.	Okulda yabancı kişilere karşı güvenlik önlemleri alınmaktadır.		
14.	Okulda yangın ve doğal afetlere karşı gerekli güvenlik önlemleri alınır.		
15.	Okul yolu (varsa okul servisleri) güvenlidir.		
16.	Okulda öğrencilerle ilgili alınan kararlarda bizlerin görüşleri alınır.		
17.	Okulda bizleri ilgilendiren kararlarda görüşlerimiz dikkate alınır.		
18.	Sınıf temsilcileri tüm velileri temsil edebilmektedir.		
19.	Öğrenci devamsızlık bilgilerine rahatlıkla ulaşabiliyorum.		
20.	Öğrencimin notlarını rahatlıkla takip edebiliyorum.		
21.	Öğrenci işleri ile ilgili belgeler (nakil, karne, mezuniyet belgesi vb.) zamanında düzenlenir.		
22.	Öğretmenler yeniliğe açık olarak derslerin işlenişinde çeşitli yöntemler kullanmaktadır.		

23.	Derslerde konuya göre uygun araç gereçler kullanılmaktadır.		
24.	E-Okul Veli Bilgilendirme Sistemi ile okulun internet sayfasını düzenli olarak takip ediyorum.		
25.	Teneffüs sürelerinin yeterli olduğunu düşünüyorum.		
26.	Çocuğumun okulunu sevdiğini ve öğretmenleriyle iyi anlaştığını düşünüyorum.		
27.	Okulun binası ve diğer fiziki mekânlar yeterlidir.		
28.	Okul, teknolojik araç ve gereç yönünden yeterli donanıma sahiptir.		
29.	Okulun binası ve diğer fiziki mekânlar yeterlidir.		
30.	Okul her zaman temiz ve bakımlıdır.		
31.	Okul kantininde satılan malzemeler sağlıklı ve güvenlidir.		
32.	Okulun binası ve diğer fiziki mekânlar yeterlidir.		
33.	Okuldaki sosyal etkinlikler öğrencinin yeteneklerini geliştirecek şekilde düzenlenmektedir.		
34.	Okul/kurum müdürlüğünün web sayfası faaliyetlerini etkin olarak tanıtacak şekilde tasarlanmıştır.		
35.	Okulumuzda yeterli miktarda sanatsal ve kültürel faaliyetler düzenlenmektedir.		
36.	Öğrencim okulda milli ve manevi değerleri öğrenmektedir.		
37.	Okul, ulusal bayram ve törenlere çevrenin katılımını sağlamaktadır.		
38.	Okulda, öğrenci başarıları değerlendirilirken tarafsız davranıldığını düşünüyorum.		
39.	Çevreden okulla ilgili olumlu eleştiriler duyarım.		
40.	Bu okulu başkalarına da tavsiye ederim.		

Sıra No	Öğretmen Memnuniyet Anketi	Anket Sonuçları	
		Sonuç	Sonuç %
1.	Yöneticilerimiz çalışanların görüşlerini dikkate almaktadır.		
2.	Yöneticilerimiz işinin gerektirdiği yeterliliğe sahiptir.		
3.	Yöneticilerimiz insan ilişkilerine önem vermektedir.		
4.	Yöneticilerimiz, yaratıcı ve yenilikçi düşüncelerin üretilmesini teşvik etmektedir.		
5.	Yöneticilerimiz, teknolojik gelişmeleri takip etmektedir.		
6.	Yöneticilerimiz, okulda birlikte çalışmayı (takım çalışmasını) destekler.		
7.	Yöneticilerimiz, katıldıkları hizmet-içi eğitim, konferans ve seminer sonuçlarını çalışanlarla paylaşırlar.		
8.	Yöneticiler, çalışanların değişim yaratacak fikirlerini desteklemektedir		
9.	Yöneticiler, okulun vizyonunu, stratejilerini, iyileştirmeye açık alanlarını vs..çalışanlarla paylaşır.		
10.	Yöneticiler, iyileştirme takım çalışmalarının önerilerini dikkate alarak iyileştirmeler yapar.		
11.	Yöneticiler, okulda motivasyonu artırmak için düzenlenen etkinliklere katılım sağlar.		
12.	Yöneticiler, iyi performans gösteren personeli/ekibi, öğretmenler kurulu toplantılarında, törenlerde vb. duyurarak takdir eder.		
13.	Yöneticinin çalışanları değerlendirirken kullandığı kriterler çalışanlara duyurulur.		
14.	Yöneticiler, çalışanların performansını etkileyen sebepleri araştırmaktadır.		
15.	Yöneticiler, çalışanların performanslarını yükseltmek için gerekli önlemleri alır.		
16.	Yönetici tüm çalışanlara görevlerini (iş tanımlarını) bildirir.		
17.	Okulda düzenlenecek sosyal kültürel faaliyetlere, eğitsel kol vs.lere, çalışanların ilgi ve yetenek ve istekleri doğrultusunda görevlendirmeler yapılır.		

18.	Okulda çalışanlar arasında gruplaşmalar, dedikodular vs. olmaz.		
19.	Çalışanların özlük işlemleri düzenli yapılır.		
20.	Okulumuz huzurludur.		
21.	Yöneticiler, karşı fikirlere saygılıdır.		
22.	Okulumuzla çalışanlarla ilgili kararlar, çalışanların katılımıyla demokratik bir şekilde alınır.		
23.	Okulda çalışanların dile getirdiği şikayet ve öneriler dikkate alınmaktadır		
24.	Okulumuzun kalite politikasını destekliyorum .		
25.	Okul teknik araç ve gereç yönünden yeterli donanıma sahiptir.		
26.	Çalışanların okulda yemek, servis vb. ihtiyaçları karşılanır.		
27.	Okulda ihtiyaç duyduğum malzemeye zamanında ulaşabilirim (renkli tebeşir, fotokopi vs...)		
28.	Okulda çalışanlara, sınıflara/bürolara yapılan araç gereç dağıtımında eşitlik ilkesi uygulanır.		
29.	Kurumdaki tüm duyurular çalışanlara zamanında iletilir.		
30.	Okulumuzda yapılan faaliyetlerde herkes birbirine yardımcı olur.		
31.	Okul yöneticileri ile sağlıklı iletişim kurabiliyorum.		
32.	Okulda, öğretmenler ile sağlıklı iletişim kurabiliyorum.		
33.	Okulda, diğer çalışanlar ile sağlıklı iletişim kurabiliyorum.		
34.	Kendimi okulun değerli bir üyesi olarak görürüm.		
35.	Okulda kendimi güvende hissederim.		
36.	Yaptığım işten zevk alıyorum ve işimi seviyorum.		
37.	Aldığım ücret yeterlidir.		
38.	Okul yönetiminden memnunum.		
39.	Yöneticilerin sergilediği tutum ve davranışlar, çalışanları motive edici yöndedir.		
40.	Yöneticiler, çalışanların hizmet içi eğitim ihtiyaçlarını karşılamak için kişi ve kuruluşlarla işbirliği yapar.		
41.	Yöneticiler, çalışanların mesleklerinde gelişmeleri için gerekli desteği verir (HİE'lere katılımlarda, yüksek lisans yapmada vs...)		
42.	Çalışanlara yönelik sosyal ve kültürel faaliyetler düzenlenir.		
43.	Okulda düzenlenen sosyal ve kültürel faaliyetlere seveerek katılmaktayım.		
44.	Yöneticilerimiz, hizmet alanların beklentilerini dikkate alır.		
45.	Okul yerel ve genel toplum üzerinde olumlu etki bırakacak çalışmalar yapmaktadır.		
46.	Okul doğal kaynakları korumakta ve doğal çevrenin korunması için gayret göstermektedir.		
47.	Kurumda geri dönüşümü mümkün atıklar toplanmaktadır.		